

dorp *dynamiek*

STARTERSPAKKET
Adviesraden





Inhoud

INLEIDING	5
ONZE AANPAK	7
STAPPENPLAN - TRAJECT	9
STAP 0: ALLEREERSTE SAMENKOMST MET KERNGROEP	9
STAP 1: RUIME CONTEXT	11
STAP 2: OPMAAK PRAATPLAN	11
STAP 3: DEFINITIEF ONTWERP	12
DRAAGT HET PROJECT BIJ AAN DORPDYNAMIEK?	14
GA NU ZELF AAN DE SLAG.....	15
COLOFON	17

ADVIESRADEN 2.0

*Starterspakket
Plattelandscentrum Meetjesland*

1. Situering

Met het traject 'adviesraden' willen we inspelen op de mogelijkheden die geboden worden vanuit het Decreet Lokaal Bestuur dat op 1 januari 2019 in werking trad. Binnen dit decreet wordt een impuls gegeven aan de lokale besturen om werk te maken van een dynamisch lokaal participatiebeleid op maat van hun gemeente en de verschillende woonkernen die de gemeente rijk is. Binnen dit project werd bekeken hoe de adviesraden hier een inherent deel van kunnen uitmaken en zo bijdragen tot een dorpenbeleid op maat waarbij de lokale bewoners hun omgeving als maakbaar beschouwen en inspraak hebben.

*Meer info - Decreet Lokaal Bestuur:
www.lokaalbestuur.vlaanderen.be/regelgeving/decreet-lokaal-bestuur-Deel-2-Titel-6.Participatie-van-de-burger.*



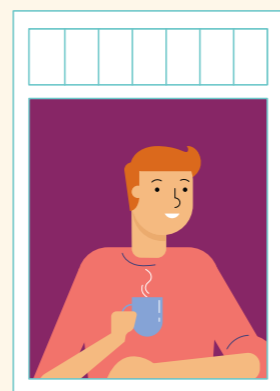
2. Onze aanpak

Binnen het project werd heel wat nuttige informatie verzameld over adviesraden en het Decreet Lokaal Bestuur. Anderzijds werden gesprekken aangegaan met een aantal experts om een visie op de toekomst van de adviesraden binnen een breder participatiebeleid te verwoorden. Uit de verzamelde kennis kwamen heel wat mogelijkheden voor adviesraden aan het licht maar werd het vooral duidelijk dat de adviesraden zelf mee op sleeptouw genomen moeten worden om na te denken over hun rollen in het heden en de toekomst.

Er werd een scenario uitgewerkt om de adviesraden mee op de kar te krijgen met volgende doelstellingen:

- Informatie verstrekken over het bredere kader van politieke participatie anno 2020 en het Decreet Lokaal Bestuur.
- Samen nadenken over representativiteit en inzicht krijgen in de doelgroepen aanwezig in de gemeente.
- Stilstaan bij de mogelijke rollen die de adviesraden in het heden vervullen en welke doelgroepen ze bereiken.
- Brainstorm over mogelijke rollen die de adviesraden in de toekomst kunnen vervullen en welke doelgroepen ze potentieel hiermee kunnen bereiken.
- Inzicht krijgen in andere participatie-initiatieven in de gemeente en mogelijk-heden tot samenwerking in de toekomst.

Vooraleer we hier dieper op ingaan en jullie concrete handvaten geven om zelf in jullie gemeente aan de slag te gaan, geven we jullie graag een aantal inzichten uit de onderzoeksfase van het project mee.



MONDIGE BURGERS (digitale) communicatie kanalen
 flexivol engagement Professionalisering administratie
 veranderde samenstelling dorpen
EXPERTISE LOKALE BURGERS **nieuw vrijwilligersnetwerk**
TANEND VERENIGINGSLEVEN

Hierdoor dringt een evaluatie van bestaande inspraaktols op. Het Decreet Lokaal Bestuur speelt hier op in.

FLEXIVOL

Ondervind je als organisatie moeilijkheden om vrijwilligers te vinden? Zoek dan zeker eens F.L.E.X.I.V.O.L op. Het geeft een aantal voorwaarden mee hoe een organisatie aantrekkelijk kan zijn voor (hedendaagse) vrijwilligers.

Meer info:
www.kenniscentrumwwz.be/tool/flexivol

3. Adviesraden als versterking van de democratie

Participatie is een woord dat heel wat ladingen dekt. Wanneer we het over adviesraden hebben, spreken we over politieke participatie. Een middel tot inspraak door de bevolking op het politieke beleid. Het is bijgevolg een belangrijk onderdeel van onze democratie. In onze samenleving wordt de democratie indirect ingericht via verkiezingen. De adviesraden ontstonden in de jaren '70 omdat men de nood voelde aan bijkomende en meer rechtstreekse inspraak op het beleid, een versterking van de democratie dus. In de context van de jaren '70 was het heel logisch om dit voornamelijk via de verenigingen te organiseren die veelal centraal stonden in de dorpen. Vandaag de dag is de roep naar inspraak weer groot maar is de context wel heel verschillend van deze in de jaren '70.

Het decreet bepaalt een aantal verplichtingen maar geeft vooral veel initiatieven ter bevordering van de inspraak. Je vindt deze allemaal terug in artikel 304 van het decreet.

Op vlak van adviesraden geeft het decreet mee dat de gemeenteraad raden en overlegstructuren kan organiseren die als opdracht hebben om op regelmatige en systematische wijze het gemeentebestuur te adviseren. Overleg blijft dus zeer belangrijk maar er wordt heel wat openheid geschapen om dit op andere manieren dan de traditionele adviesraden te organiseren.

Vanuit het Decreet Lokaal Bestuur blijven enkel volgende adviesraden verplicht: Jeugdraad – Lokaal overleg kinderopvang & Culturele raad. Er dient echter benadrukt te worden dat het decreet aanvullend is en niet ter vervanging van andere wetgeving waar bepaald wordt dat inspraak verplicht is. Uiteraard blijft het verplicht om de bevolking te betrekken bij bepaalde acties cf. opmaak milieubeleidsplan, mobiliteitsplannen...



Een samenvatting van wanneer beleidsparticipatie minimaal verplicht is, vind je hier: www.vvsg.be/Snippets/rganisatieontwikkeling/Burgerparticipatie/Verplichtingen

Onderstaande webpagina's geven heel wat interessante informatie over beleidsparticipatie.

Lokaal bestuur – Vlaanderen:

<https://lokaalbestuur.vlaanderen.be/werking-bestuur/burgerparticipatie>

VVSG, introductie beleidsparticipatie:

<https://www.vvsg.be/bestuur/politiek-bestuur/participatie>

Wakkere Burger, basisinformatie juridisch kader adviesraden:

<https://adviesraden.home.blog/regelgeving-algemeen/>

Wakkere Burger, het gemeentelijke participatiereglement - Inspiratienota :

<https://images.dewakkereburger.be/4b3f20194910592388-inspiratienota-participatiereglement-de-wakkere-burger.pdf>

In 2020 werd 'Advies-GPS' heruitgegeven: www.adviesraden.home.blog/advies-gps/

4. Een kader voor verandering

Tijdens de onderzoeksfase werd het gesprek aangegaan met een aantal experts op vlak van politieke participatie, adviesraden en/of dorpen. Met deze interviews was het de bedoeling een visie op de toekomst van de adviesraden binnen een breder participatiebeleid te verwoorden.

Volgende organisaties werden betrokken: VVSG (Kennissenetwerk voor lokale besturen - www.vvsg.be), De Wakkere Burger (www.dewakkereburger.be), Landelijke Gilden (Plattelandsvereniging: kennis plattelandsontwikkeling & dorpen - www.landelijkegilden.be), Dorpsbelangen (Ondersteuning bewonersgroepen - www.dorpsbelangen.be) & Kwadraet (Begeleiding cocreatieve processen - www.kwadraet.be).

Uit de verschillende gesprekken kwamen een aantal kernzaken naar voren.

- Vooral er ingezet kan worden op constructieve verandering dienen zowel het bestuur als de adviesraden na te denken over wat participatie voor hun werking en doelstelling, namelijk de democratie uitoefenen en versterken, kan betekenen. Een soort van droom- en denkproces waarbinnen de noden en mogelijkheden tot participatie bekeken worden, de verschillende partijen hun rol hierbinnen gaan exploreren en vooral beslissen zich te engageren om hier mee aan de slag te gaan.
- Tijdens de gesprekken kwam naar boven dat de adviesraden een unieke positie bekleden tussen beleid en bevolking en dat zij beide talen spreken indien zij tijdig betrokken worden bij de beleidsplannen en over voldoende draagvlak beschikken bij de bredere bevolking. Bijgevolg kunnen zij als vertaler of tussenschakel tussen beide partijen optreden. Volgens de experts is er een grote nood aan onafhankelijke en neutrale tussenorganisaties die makkelijk consulteerbaar zijn voor zowel het volk als bestuur. Organisaties die de stemmen bundelen en werken aan het gemeenschapsbelang.



Vanuit deze unieke positie werden drie mogelijke pistes verwoord waarop adviesraden zouden kunnen inzetten in de toekomst.

1

ADVIESRADEN ALS EXPERTENGROEPEN

Bewoners kunnen deze consulteren indien ze ideeën hebben voor hun leefomgeving. De raden kunnen deze ideeën koppelen aan beleidsplannen en de bewoners verder adviseren. Verder kunnen ze ook signalen bundelen en doorgeven aan het beleid.

2

ADVIESRADEN ALS BELEIDSINSTRUMENT

De adviesraden zijn nauw betrokken bij de dorpen en nemen vanuit deze kennis een klankbordfunctie op voor het beleid. De adviesraden zijn vlot te consulteren voor het beleid en kunnen snel input genereren vanuit de dorpen.

3

ADVIESRADEN ALS BEHOUDERS VAN LANGETERMIJN VISIE

De adviesraden onderzoeken de lange termijn noden en mogelijkheden bij de bredere bevolking rond bepaalde actuele en eerder complexe thema's waarvan oplossingen een grote gedragenheid vragen.



- Om verandering te realiseren, is er nood aan een context van vertrouwen, openheid van informatie en welwillendheid tot samenwerking waarbij de verschillende organisaties en tools tot participatie op elkaar inspelen om zo tot een sterke democratie te komen. Hierbij dient het beleid vooral een rol op te nemen als facilitator en organisator van participatie en de adviesraden als vertalers.

5. Ga zelf aan de slag.

Tijdens het project Dorp Dynamiek werd een scenario uitgewerkt om het droom- en denkproces met de adviesraden vorm te geven. Een dergelijk voortraject is zeer belangrijk om ervoor te zorgen dat iedereen hetzelfde doel voor ogen heeft zodat er vanuit inzicht en welwillendheid aan oplossingen en verandering gewerkt kan worden. We schetsen hieronder de mogelijke stappen die jullie kunnen doorlopen met een werkgroep waarin verschillende adviesraden vertegenwoordigd zijn, zoals deze uitgetest werden in twee pilotgemeentes namelijk Evergem & Sint-Laureins.



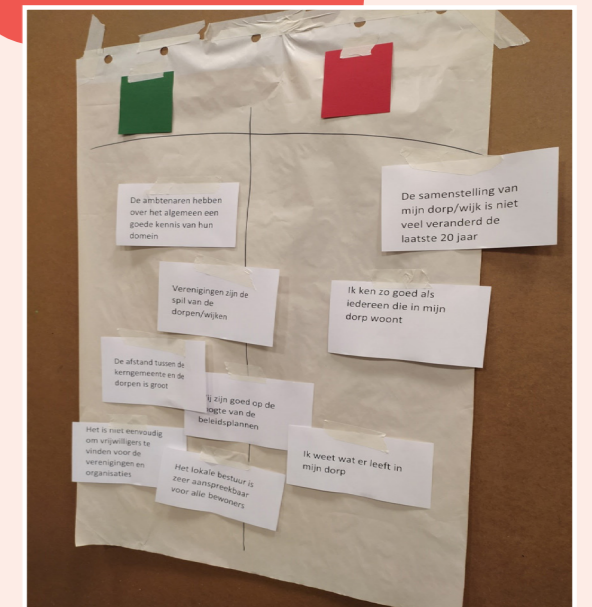
Stap 0: Engageer je voor het proces

Bij het opstarten van een participatieproces is het cruciaal om op voorhand de verwachtingen scherp te stellen zodat niemand teleurgesteld achterblijft. Als organisator dien je bijgevolg bereid te zijn om aan de slag te gaan met de uitkomst van het proces en duidelijk af te bakenen tot waar inspraak mogelijk is.

Anderzijds is het ook belangrijk om voldoende ruimte te laten voor een brainstorm en een open debat waarbij alle deelnemers vrij vanuit hun eigen ervaringen kunnen praten en het komen tot een gedragen en gemeenschappelijke visie centraal staat. Het is een evenwichtsoefening waarbij de sleutelwoorden open communicatie, gelijkwaardigheid tussen de deelnemers en vertrouwen zijn.

Hierbij is het dan ook zeer belangrijk om alle partijen de kans te geven om deel te nemen aan het proces. Bij voorkeur wordt er gewerkt met een werkgroep waarbij verschillende (en bij voorkeur alle) adviesraden in vertegenwoordigd zijn.

Stellingen, Evergem



Stap 1: Geef duidelijke informatie

Vele adviesraden hebben geen duidelijk beeld meer op hun taken binnen het bredere kader van politieke participatie. Het is daarom interessant om duidelijk informatie te geven over het wetgevend kader rond adviesraden om deze even in herinnering te brengen. Daarnaast is het ook belangrijk om even stil te staan bij de context waarbinnen vandaag de dag inspraak en participatie georganiseerd moeten worden. Je kan hiervoor gebruik maken van de informatie zoals in de voorgaande punten geschetst.

Stap 2: Geef inzicht op de stakeholders

Wanneer je een participatiebeleid op maat wil uitwerken, is het belangrijk om te weten te komen welke doelgroepen bereikt dienen te worden en welke middelen hiervoor voor handen zijn. Binnen het project werd de 'participatieboom' ontwikkeld als werkmiddel tot participatie op maat.

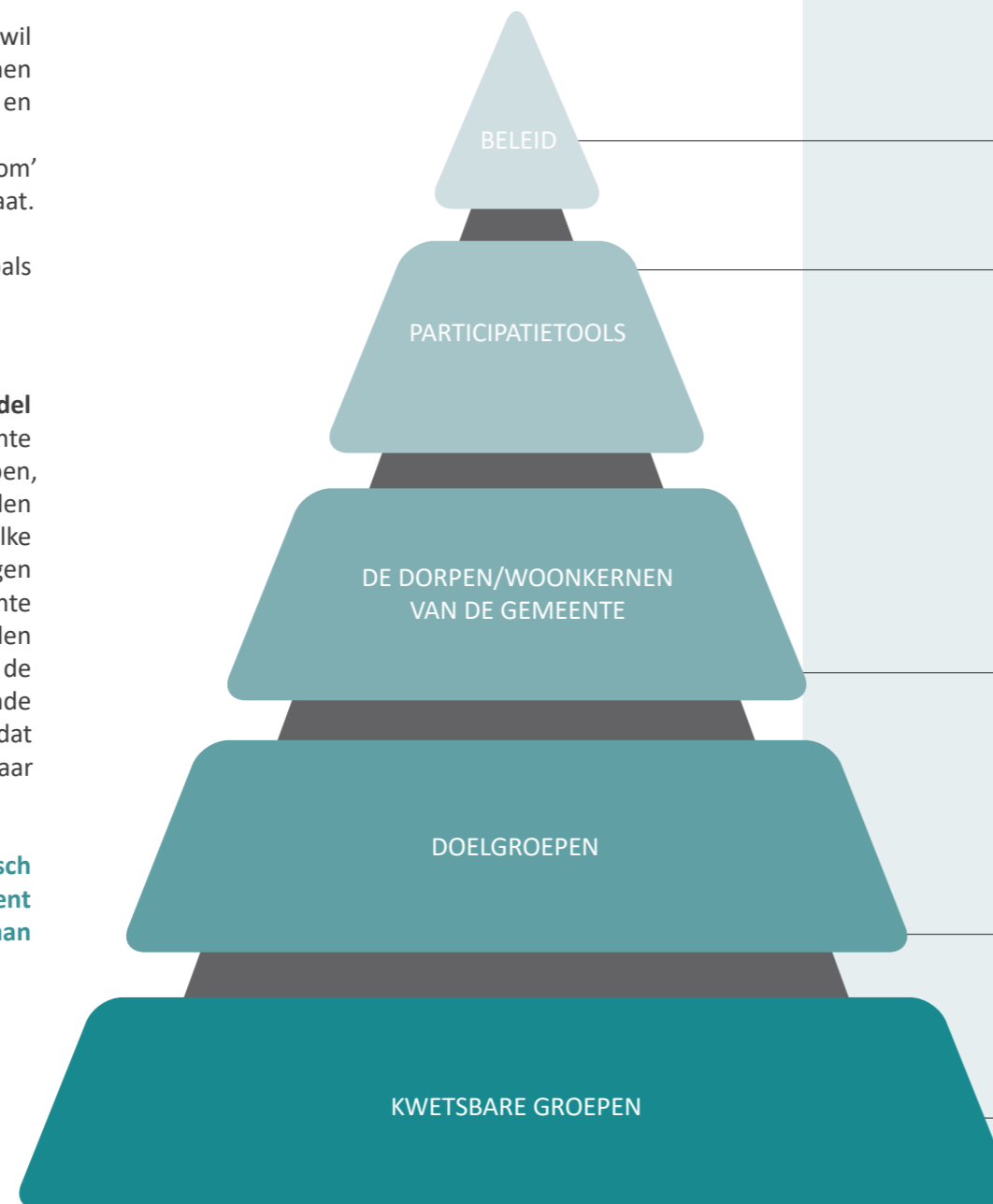
Deze boom bestaat uit een aantal onderdelen, zoals hiernaast afgebeeld.

De participatieboom dient als **visualisatiemiddel** om een participatiebeleid op maat van de gemeente (volgens doelgroepen, kwetsbare groepen, woonkernen) uit te werken. Er kan bekeken worden welke tools welke doelgroepen bereiken en welke woonkernen of doelgroepen uit de boot dreigen te vallen omdat ze veraf van de hoofdgemeente gelegen zijn of omdat er weinig mogelijkheden zijn om de bewoners te verbinden. Verder biedt de boom ook een zicht op de verschillende bestaande tools tot communicatie & participatie zodat deze eventueel efficiënter ingericht en op elkaar afgestemd kunnen worden.

De boom mag niet gezien worden als een statisch gegeven maar als een groeiend instrument waaraan het evoluerende participatiebeleid aan kan worden afgetoetst.

TIP

Het is belangrijk om de deelnemers zelf te laten reflecteren over de veranderde context en dat zij kunnen praten vanuit hun eigen ervaringen. Dit kan bijvoorbeeld door een aantal stellingen over de samenstelling van de dorpen en participatie te bespreken.



DORPENTYPOLOGIE DORP DYNAMIEK

De dorpentypologie stelt ons in staat om in één oogopslag een globaal beeld te schetsen van de situatie. Het geeft informatie over de grootte en bereikbaarheid van het dorp en in welke mate er mogelijkheden zijn om het dorp te verbinden, bijvoorbeeld doordat er nog verschillende ontmoetingsplekken aanwezig zijn zoals een lokale bakker, parochiezaal, horeca of een levendig verenigingsleven.

Wil je meer info over de dorpentypologie en hier verder mee aan de slag? Bekijk dan zeker hoofdstuk 4!

BELEID

PARTICIPATIETOOLS

De tools/organisaties die een link leggen tussen het beleid en de brede bevolking. Dit kan gaan van gemeentesite en -blad langs welke weg het beleid communiceert met de bevolking tot verschillende participatietools zoals adviesraden, vragenuurtje voor gemeenteraad, dorpsdagen, burgerbudgetten... Met dit overzicht willen we in kaart brengen via welke wegen de gemeente communiceert met de brede bevolking en op welke wijzen de bevolking input kan geven richting het beleid.

DE DORPEN/WOONKERNEN VAN DE GEMEENTE

Er wordt bekeken welke woonkernen over veel of weinig voorzieningen beschikken (voorzieningen, verenigingen, ontmoetingsplekken...) en op welke afstand deze kernen gelegen zijn van de hoofdgemeente. De dorpentypologie van Dorp Dynamiek geeft heel wat info over de dorpen en kan hiervoor gebruikt worden.

DOELGROEPEN

Per leeftijdsgroep wordt bekeken in welke mate zij vertegenwoordigd zijn in de gemeente en in de verschillende woonkernen.

KWETSBARE GROEPEN

Er worden verschillende kwetsbare of moeilijk te bereiken groepen benoemd die gedetecteerd kunnen worden in de gemeente.

Stap 3: Reflecteer kritisch over de huidige werking van de adviesraden

De deelnemers worden uitgenodigd om de huidige werking van de adviesraden kritisch door te lichten binnen het verworven inzicht uit de vorige stappen. Zo kan er nagedacht worden of de adviesraden in jouw gemeente nog een duidelijk zicht hebben op hun rol als participatietool en welke obstakels zij mogelijks ondervinden om hun rol te vervullen. Daarnaast kan er binnen de participatieboom bekeken worden welke doelgroepen de adviesraden vandaag de dag bereiken en of er een samenwerking bestaat tussen de verschillende participatietools in de gemeente.

TIP

Er kan op voorhand een bevraging over de werking van de adviesraden gehouden worden bij alle leden. De resultaten kunnen dan aangewend worden als start tot debat tijdens de werksessies waarbij de deelnemers hun recent verworven kennis inbrengen.

Stap 4: brainstorm met inzicht over mogelijke toekomstige rollen voor adviesraden

Na de voorgaande stappen zijn de deelnemers klaar om vanuit inzicht na te denken over de toekomst door ze te laten brainstormen rond de drie pistes voor adviesraden zoals verwoord in de interviews met de experts. Elk scenario kan worden gespekt met een concreet voorbeeld uit de gemeente.

Drie mogelijke pistes voor adviesraden:

- Adviesraden als aanspreekpunt voor de brede bevolking, bijvoorbeeld de bewoners van dorp X willen meer cultuur beleven in hun eigen dorp.
- Adviesraden als klankbord voor het beleid, bijvoorbeeld het bestuur wil werken aan een betere integratie van nieuwkomers in de gemeente.



- Adviesraden als behoeders van de langetermijn visie, bijvoorbeeld het bestuur wil zicht krijgen op welke thema's er leven in de dorpen en wil rond drie thema's het gesprek aangaan met de bewoners.

De deelnemers gaan in kleine groepjes aan de slag met één van de drie pistes en proberen een antwoord te formuleren op volgende vragen:

- Hoe kunnen adviesraden hier op inspelen? Wat hebben adviesraden te bieden?
- Wat is er nodig zodat burgers/beleid tot bij adviesraden zouden komen?
- Wat is er nodig zodat adviesraden deze rol kunnen uitvoeren? Wat zijn de voorwaarden om deze rol te kunnen vervullen?
- Kan er hiervoor gebruik gemaakt worden van andere bestaande tools of organisaties?
- Kan er samengewerkt worden met organisaties? Zoja de welke?

Met de brainstorm en de vragen geven we concrete handvaten om constructief andere pistes te ontdekken en zo gestaag de eigen werking te verrijken met hierbij een focus op het bredere doel, namelijk de adviesraden als onderdeel van een breder participatiebeleid op maat van de eigen gemeente. De vragen zijn zo opgesteld om reeds ideeën te geven over hoe de pistes mogelijk gerealiseerd zouden kunnen worden of de mogelijke obstakels in beeld kunnen brengen.

Stap 5 : Denk na over het vervolg

Na het doorlopen van het voortraject zoals hierboven geschetst, kan je volgende zaken verwachten:

- De deelnemers hebben inzicht in wat politieke participatie anno 2020 kan betekenen en kennen het participatielandschap in hun gemeente via de participatieboom.
- De deelnemers hebben inzicht over de samenstelling van de dorpen, de context voor participatie en hun eigen werking.
- De deelnemers hebben ideeën over mogelijke toekomstige pistes en er ontstaat gedragenheid voor samenwerking tussen beleid, adviesraden, andere organisaties of tools tot participatie en bevolking.

Hiermee zijn de adviesraden welwillende gesprekspartners geworden voor het bestuur en de administratie om vanuit gedragen inzicht en kennis samen te bouwen aan een participatiebeleid op maat.

Maar, om tot echte verandering te komen is het belangrijk dat er met de gecreëerde dynamiek

verder aan de slag gegaan wordt en dat het beleid en administratie de adviesraden uitnodigen voor een verder debat.

- Bepaal in overleg met welke ideeën uit het voortraject er verder aan de slag gegaan kan worden. Bekijk dit zowel op korte als lange termijn.
- Zorg voor blijvende uitwisseling tussen de verschillende tools tot participatie, administratie en beleid.
- Hou de communicatielijnen open en blijf open staan voor verandering.

Meer info & begeleiding

Plattelandscentrum Meetjesland
www.plattelandscentrum.be
 Leemweg 24 - 9880 Sint-Laureins
 + 32 9 379 78 37
info@plattelandscentrum.be

VEEL SUCCES!





Colofon

Verantwoordelijke uitgever:

Katlijn Vanhulle, Plattelandscentrum vzw

Samenstelling en redactie:

Plattelandscentrum vzw en Innovatiesteunpunt vzw

Beelden en foto's:

Plattelandscentrum vzw

Vormgeving:

Nathalie Oostens, Innovatiesteunpunt vzw

Publicatiedatum:

1 april 2021

Niets uit deze uitgave mag worden verveelvoudigd, opgeslagen in een geautomatiseerd gegevensbestand of openbaar gemaakt in enige vorm of op enige wijze, hetzij elektronisch, mechanisch, door fotokopieën, opnamen of op enige andere wijze, zonder voorafgaande schriftelijke toestemming van de uitgever.

Het LEADER-programma is met financiële steun van het Europees Landbouwfonds voor Plattelandsontwikkeling, Vlaanderen en de Provincie Oost-Vlaanderen.



Europees Landbouwfonds
voor Plattelandsontwikkeling:
Europa investeert
in zijn platteland



provincie
Oost-Vlaanderen



Landelijke Gilde
samen beleef je meer

Innovatiepunt
voor landbouw en platteland



avansa
samen naar beter