

# dorp *dynamiek*

EINDRAPPORT  
*Algemeen dorpenbeleid*





## Inhoud

1	INLEIDING .....	5
2	UITDAGINGEN ROND EEN DORPENBELEID IN OOST-VLAANDEREN.....	8
	2.1 DORPENBELEID: AANDACHT VOOR DORPEN ÉN PARTICIPATIE .....	8
	2.2 HOE BENADEREN WE EEN DORP?.....	8
	2.3 WERKEN IN DORPEN IS MAATWERK .....	9
	2.4 SPELERS IN EEN DORPENBELEID .....	9
3	DORPENTYPOLOGIE.....	11
4	KIEZEN VOOR EEN PARTICIPATIEVE AANPAK .....	15
	4.1 IEDEREEN BETREKKEN .....	15
	4.2 KENNIS ÉN ERVARINGEN .....	15
	4.3 VAN PARTICIPATIE NAAR COCREATIE .....	16
	4.4 DE VIER GROTE PIJLERS BINNEN EEN PARTICIPATIEPROCES .....	19
	4.4.1 VRAAG .....	19
	4.4.2 PROCES .....	20
	4.4.3 DEELNEMER.....	21
	4.4.4 RESULTAAT.....	22
	4.5 COCREATIE EN HOE DAT TOE TE PASSEN.....	23
5	GA ZELF AAN DE SLAG .....	25
	5.1 ADVIESRADEN 2.0.....	25
	5.2 WELKOM IN ONS DORP! NIEUWE INWONERS BETREKKEN .....	25
	5.3 ACTIEF BURGERSCHAP AANWAKKEREN .....	25
	5.4 TREK HET LANDSCHAP JE DORP IN.....	25
6	WAT NA DORP DYNAMIEK? .....	26
7	INTERESSANTE LINKS .....	29
	COLOFON .....	31

*Hoe als dorp toekomstige uitdagingen aangaan?*

*Hoe kan een dorp met input van de inwoners evolueren tot een toekomstgericht dorp?*

*Hoe kunnen lokale besturen, middenveld en burgers elkaar vinden, samenwerken en elkaar versterken?*

## 1. Inleiding

*De Oost-Vlaamse dorpen staan voor heel veel boeiende uitdagingen die we niet mogen onderschatten. Hoe moeten we ruimte of mobiliteit blijven vormgeven? Wat met ons erfgoed? Hoe integreren we klimaatdoelstellingen? Dit zijn slechts enkele van de vele boeiende vraagstukken.*

*Ondertussen worden gemeentes geconfronteerd met uitnodigingen tot fusie, een verlies aan identiteit, een bevolking die vergrijsd en sociale contacten en ontmoetingen tussen inwoners die minder intens worden dan ooit is geweest.*

*Met Dorp Dynamiek versterkten we vanuit verschillende invalshoeken het beleid rond dorpen en gaven we vorm aan een dorpenbeleid in Oost-Vlaanderen. De sleutelwoorden hierbij zijn **participatie, maatwerk en sociale cohesie**.*



### **Dorp Dynamiek**

***beoogt actief burgerschap.  
bundelt kennis rond participatie.  
richt zich tot burger en bestuur.  
ondersteunt en vernieuwt.***

Het doel was inspireren, informeren, sensibiliseren en ondersteunen van burgers, middenveld en lokale besturen over de toekomst van hun dorp. Vormingen, netwerkmomenten en begeleidingsprocessen leidden tot mooie realisaties en inzichten.

Met Dorp Dynamiek werd gewerkt aan een diversiteit van uitdagingen met heel wat burgers, middenveld en lokale besturen.

## HET PARTNERSCHAP

Dorp Dynamiek was een samenwerking tussen Plattelandscentrum Meetjesland, Avansa Vlaamse Ardennen-Dender (vroegere Vormingplus Vlaamse-Ardennen-Dender), Landelijke Gilden, het Innovatiesteunpunt en Provincie Oost-Vlaanderen. Door samen aan de slag te gaan hadden we een grotere slagkracht ten dienste van bewoners, organisaties en gemeentes die werk willen maken van dynamische dorpen.

### VAN INZICHTEN

- in participatie  
*de actieve deelname van de burger op het platteland*
- en sociale cohesie  
*de samenhang van de gemeenschappen*

### TOT DAADWERKELIJKE INGREPEN

- op maat

om zo toekomstige uitdagingen aan te gaan en toekomstgerichte ontwikkeling van het platteland te realiseren.



### CAMPAGNEBEELD

*Het campagnebeeld scheidt de sfeer van het project. We bevinden ons op het platteland.*

*Mensen wonen er en er hangen vele ideeën hun hoofden.*

*Ideeën losweken, zoeken naar overlap, ideeën kanaliseren, daar draaide het om in dit project, om zo als dorpsgemeenschap een antwoord te bieden op de vele uitdagingen waar het platteland mee geconfronteerd wordt.*

## LEADER-PROJECT

Het feit dat het project onder het LEADER-programma valt, biedt meerdere voordelen. Het LEADER-programma laat experiment toe. Er kan gezocht worden naar nieuwe processen en nieuwe vormen van samenwerken op het platteland.

Het LEADER-programma steunt kleinschalige initiatieven die vernieuwend zijn en die van onderuit ontstaan met de bedoeling een regio dynamischer

te maken en de samenwerking tussen de publieke sector en de verschillende actoren op het platteland te stimuleren. Dorp Dynamiek paste perfect binnen deze LEADER-doelstellingen.

Het LEADER-programma is met financiële steun van het Europees Landbouwfonds voor Plattelandsontwikkeling, Vlaanderen en de Provincie Oost-Vlaanderen.

Van Dorp Dynamiek naar een dorpenbeleid in Oost-Vlaanderen...

## 2 UITDAGINGEN ROND EEN DORPENBELEID IN OOST-VLAANDEREN

### 2.1 Dorpenbeleid: aandacht voor dorpen én participatie

Als je aan een plattelandsbewoner vraagt van waar hij/zij afkomstig is, krijg je meestal de naam van een dorp te horen en niet die van een gemeente. Naast rust, ruimte en boerderijen wordt het platteland getypeerd door dorpen.

Zowel vanuit de sociaal-culturele sector als vanuit verschillende beleidsniveaus wordt er gewerkt aan een dorpenbeleid. Een dorpenbeleid richt zich op het verhogen van de duurzaamheid en de **leefbaarheid van het dorp**.

Zowel de ruimtelijke als de maatschappelijke kwaliteit vormt de bezorgdheid. Een dorp vraagt een sector-verbindende benadering. Essentieel is dat deze visie **participatief** wordt opgebouwd **samen met de dorpsbewoners**.



### 2.2 Hoe benaderen we een dorp?

#### 1. Geen ruimtelijke definitie

Er wordt **geen ruimtelijke definitie** gegeven aan een dorp, maar er wordt uitgegaan van een 'leefgemeenschap van burgers met eigen specifieke lokale noden en een eigen - soms vaag - identiteitsgevoel of een 'gevoel van behoren tot'. Het dorp is **niet concreet omlijnd**, het gaat om een plek waar samenhang ervaren wordt tussen mensen, waar er gemeenschap is. Het kan gaan om een gehucht, dorpskern, wijk, straat met lintbebouwing, verkaveling...

#### 2. Een dorp is een complex gegeven

Het dorp is **een complex gegeven**. Een dorp is ook voortdurend in verandering. De bewoners vormen geen kleine, zelfvoorzienende gemeenschap meer zoals het vroeger was in het traditionele dorp. Dat autonome dorp is geëvolueerd tot een 'woondorp'.

Er woont nu een gemeenschap voor wie nabijheid niet meer altijd een strikte vereiste is omwille van de toegenomen mobiliteit. Een deel van de **dorpsgemeenschap is voortdurend in interactie met meerdere andere gemeenschappen buiten het dorp** die dan weer erg gevarieerd kunnen zijn.

Zowel sociaal als ruimtelijk zijn de dorpen veel geëvolueerd. Het gaat niet meer over de dorpskernen waarbinnen het volledige leven van de bewoners zich afspeelt. De grens tussen stad en platteland is vaag geworden en is niet altijd meer herkenbaar.

### 2.3 Werken in dorpen is maatwerk

Elk dorp heeft een eigen ruimere omgeving (fysisch gezien, maar ook op het vlak van zaken die de grenzen van het dorp overstijgen zoals de impact van de economie, het klimaat...). Elk dorp heeft ook een specifieke nabije context (bijvoorbeeld aan- of afwezigheid van voorzieningen, van ontmoetingsruimten) en een eigen indeling (de verschillende wijken, buurten).

**Elk dorp is uniek**. Wat maakt dat werken in dorpen **maatwerk** is. Wil je op maat werken, dan moeten we luisteren naar elkaar. Participatie maakt dus inherent deel uit van dat dorpenbeleid.

Concreet aan de slag gaan met een dorpenbeleid is geen eenvoudige copy paste oefening. Het is telkens opnieuw creatief zoeken naar verbinding en samenwerking. Dat wat een dorp echt beter maakt, ontdek je gaandeweg in je traject.

Er zijn veel uitdagingen, maar het ene dorp is het andere niet. We gaan dus uit van maatwerk en willen in eerste instantie capteren wat de lokale bezorgdheden zijn. Het gaat ook over elkaar vinden, niet puur top-down of bottom-up. Hoe kunnen gemeentes, middenveld, burgers elkaar vinden, samenwerken en elkaar versterken?

Met ons dorpenbeleid wordt in een dorp gewerkt aan een leefbare dorpsgemeenschap. Het is er streven naar een bepaalde kwaliteit van dat dorp door veranderingen en interventies uit te voeren zodat het dorp én de dorpsgemeenschap voorzien in de noden en behoeften die de bewoners hebben van hun dorp.

### 2.4 Spelers in een dorpenbeleid

Een goed dorpenbeleid houdt rekening met verschillende spelers:

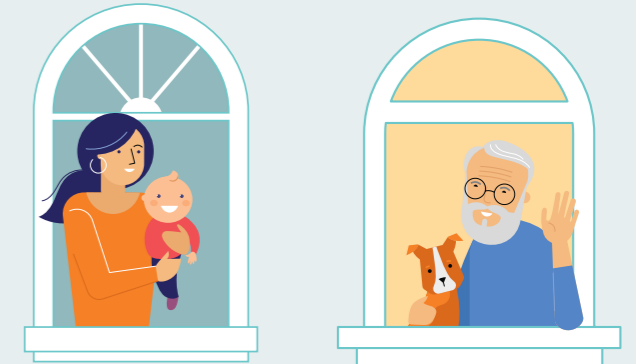
- De burger, bewoners, dorpsgemeenschap
- Het middenveld
- Het lokaal bestuur

Hun onderlinge relatie kan erg verschillen. Een duidelijk beeld hebben van hoe zij samen reageren op de toekomstige, diverse uitdagingen is van belang.

#### De burgers

Onze maatschappij is veranderd. Burgers willen niet langer toeschouwers zijn, maar spelers. In plaats van aan de zijlijn, zoeken zij zich een plaats op het speelveld. Dorpsbewoners beschikken nu eenmaal over die antennefunctie. Ze voelen goed aan wat er leeft in hun woongemeenschap. Een visie/dorpenbeleid opbouwen, gebeurt dus best in coöperatie met de dorpsbewoners en belanghebbenden. Doordat mensen zich sterk verbonden voelen, is de kans groot dat ze een bepaalde verantwoordelijkheid willen opnemen.

Dit verhoogt de leefbaarheid van het dorp, zonder al te grote overheidsinvesteringen. De vrijwillige inzet van dorpsbewoners zorgt voor een onmiskenbare verrijking: ze bundelt verschillende talenten, slimme netwerken, verscheidene skills en een bron aan inzichten.



#### Het middenveld

Ook het middenveld zit in transitie: Vrijwilligersengagements zien er niet meer hetzelfde uit als pakweg tien jaar geleden en een organisatie wordt verondersteld meer en meer de rol van maatschappelijk activator op zich te nemen. Hoe gaan zij om met deze veranderende context en meer nog: hoe positioneren zij zich op het speleveld in een dorp?

Ook hier ligt de oplossing in het samen zoeken naar en werken aan antwoorden op maat van de lokale context, gebruik maken van elkaars mogelijke sterktes en steun geven aan de zwaktes.

### Het lokaal bestuur

Een dorp vraagt een integrale, sectoroverschrijdende aanpak, terwijl een lokaal beleid meestal sectoraal is georganiseerd. Wanneer men echter verschillende behoeftes combineert, kunnen er slimme oplossingen ontstaan. Zo kan een gemeentelijke zaal evengoed dienen als (tijdelijk) klaslokaal of kan er in een leegstaande kerk een co-working space ontstaan. Een sectoroverschrijdende benadering is dus essentieel én ze wordt best vooraf gegaan op een visie op de sociaal-economische en ruimtelijke ontwikkeling van een dorp.

Steden of gemeentes hebben op de eerste plaats een faciliterende, coachende of ondersteunende rol. Binnen hun bestaand juridisch kader kunnen zij ruimte geven aan initiatieven van verenigingen of burgers.

Binnen het project Dorp Dynamiek, hebben we ons gericht op het versterken van de relatie tussen lokaal bestuur, middenveld en burger.

In een “dynamisch dorp” werken bestuur, middenveld en inwoners samen aan het vergroten van het vermogen van het dorp om met toekomstige veranderingen en uitdagingen om te gaan. De basis van het project Dorp Dynamiek is dus samenwerking en participatie. Samen wordt bepaald waar er kansen en knelpunten liggen voor het dorp én worden strategieën uitgedacht om hiermee aan de slag te gaan.

De samenwerking kan aanzien worden als een gedeeld leerproces tussen de verschillende stakeholders. Verschillende partijen met ogenschijnlijk tegengestelde belangen, meningen en ideeën leren elkaars standpunt kennen, worden geprikkeld door elkaar én worden tot kruisbestuiving gestimuleerd. De samenwerking/participatie leidt op die manier tot win-situaties.



## 3 DORPENTYPOLOGIE

Binnen het project werd een dorpentypologie opgemaakt.

**Op vraag kunnen we de typologie voor een dorp opstellen en/of jullie bijstaan in een verder begeleidingstraject.**

We lichten hier alvast een tipje van de sluier. Binnen de opgemaakte typologie wordt een dorp geografisch getypeerd en hebben we aandacht voor ruimtelijke kenmerken die zichtbaar of aan te duiden zijn. We bouwden een gedachtesprong in met het model van ‘de sociale kwaliteit’ waardoor bepaalde fysieke kenmerken een sociale betekenis krijgen.

Dorpen verdelen we zo in op basis van hun ligging (gelegen nabij een grotere kern, nabij een belangrijke vervoerscorridor, of geen van beide), bevolkingskenmerken en aanwezigheid van voorzieningen met een sociale dimensie. Een dorp krijgt zo een formule toegewezen die onmiddellijk een eerste scan weergeeft van de verschillende types dorpen in Oost-Vlaanderen.



### Een voorbeeld kan dit illustreren.

*Zo is de aanwezigheid van een school niet alleen een ruimtelijk gegeven (vorm, plaats, grootte, groen, speelplaats, klaslokalen, kwaliteit gebouw, aansluiting op OV, oversteekplaatsen, parkeermogelijkheid...) maar het is tegelijkertijd functioneel relevant, kinderen kunnen nabij zonder veel tijdverlies naar school gaan, en sociaal betekenisvol. Een school brengt personeel mee, een schooldirectie, een ouderenraad, activiteit aan de schoolpoort, ontmoetingskansen voor diverse groepen, schoolfeest, uitstappen, open-deur-dagen, ... dingen waarmee een school veel betekent voor de sociale inclusie en sociale cohesie.*



Om een dorp te typeren, gebruiken we een formule van letters en cijfers die betrekking hebben op drie geografische dimensies waarop dorpen sociale cohesie en participatie enten:

- **De situatie:**

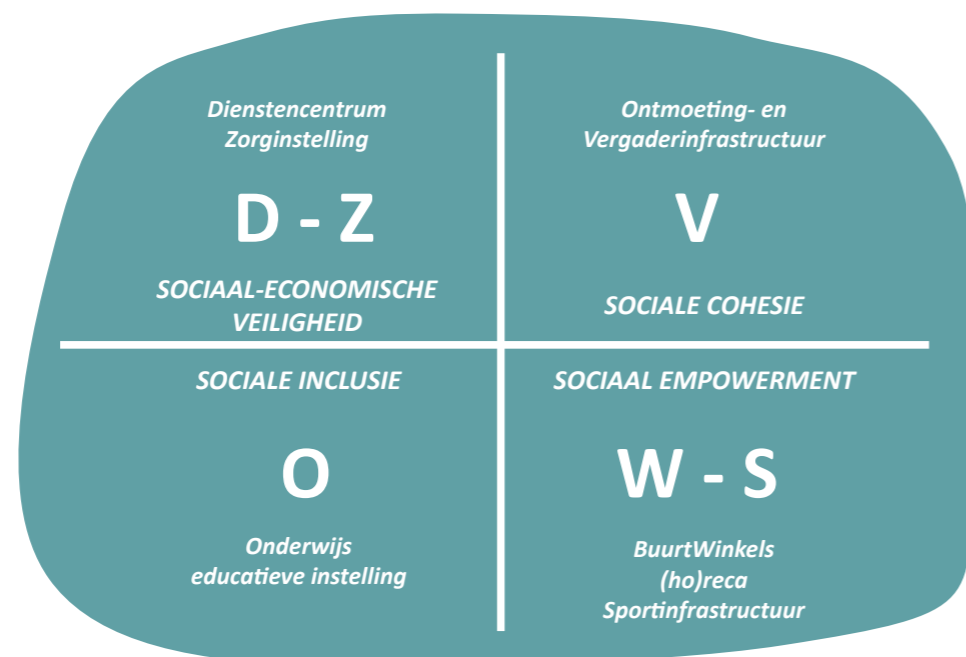
Dorpen in de nabijheid van steden wacht een andere ontwikkeling dan dorpen die verder afgelegen liggen. Bijkomend maken dorpen, gelegen aan een goede verkeersverbinding, ook een andere ontwikkeling mee dan dorpen die gewoon ontsloten zijn of perifeer liggen.

- **De bewonerskenmerken:**

De grootte van een dorp is een maat voor het mogelijke activisme, net als een paar persoonskenmerken van de inwoners (vergrijzingsgraad, hoogopgeleiden, anderstaligen...).

- **De aanwezigheid van voorzieningen met een sociale betekenis:**

In dit project gaan we er van uit dat een voorziening in een dorp naast een functionele binding, ook steeds een sociale betekenis met zich meedraagt.



### EEN VOORBEELD

Als we de typologie toepassen op Kruishoutem, dan geeft ons dit volgende formule:

**B3>ou (dzvwos)**

#### WAT LEERT ONS DIT?

**[B]** Kruishoutem ligt aan een belangrijke vervoerscorridor (E17). Wie in dit dorp woont, is dus beter verbonden met andere delen van het land waardoor uitwisseling gemakkelijk is.

**[>ou]** Er is een hogere vergrijzingsgraad. Uit ervaring is geweten dat ouderen anders reageren op veranderingen dus hiermee dient rekening gehouden te worden.

**[3]** De deelgemeente telt meer dan 6.592 inwoners en kan gecategoriseerd worden als "groot". Er is een zeer ruim aanbod van voor-zieningen: zo is er een dienstencentrum, zijn er woonzorgcentra, is er vergaderinfrastructuur en zijn er ontmoetingsruimtes, onderwijsinstellingen, winkels en sportinfrastructuur. Deze voorzieningen hebben allen een sociale betekenis. Zij zorgen namelijk voor sociaal-economische veiligheid, sociale inclusie, sociale cohesie of sociaal empowerment.

Wat is nu de meerwaarde van de typologie?

- De typologie stelt ons in staat in één oogwenk een eerste globale situatieschets van het dorp te krijgen en kan zo als handig instrument fungeren tijdens de verkenning van het dorp.
- De typologie is een poging om wat we weten van een dorp makkelijk te communiceren. Je kan op een vrij eenvoudige manier verschillen zien.
- Afgaande op de formule, kunnen een aantal tools en methodieken onmiddellijk worden aanbevolen of afgeschreven. De tool helpt zo om een aantal valkuilen te voorkomen

*Zo weten we uit het voorbeeld dat Kruishoutem beschikt over een hogere vergrijzingsgraad dan gemiddeld. Eens je dit weet, kan je bijvoorbeeld gericht communiceren om ook die doelgroep te bereiken.*

- Afhankelijk van het type dorp is een bepaalde interventie om de leefbaarheid en de dynamiek van de dorpen te versterken, wenselijk of haalbaar.
- Per type dorp zouden we een lijst met aanbevelingen kunnen formuleren. Een bepaald type dorp vaststellen volstaat echter niet; er moet op de geschikte methoden voor participatie worden doorgezocht. Elk dorp vraagt dus een aparte aanpak. Lees meer in onze deelrapporten waar dit uitvoerig terugkomt.
- We zijn er ons van bewust dat de typologie niet af of compleet is. Hiervoor moet (telefonisch) contact worden opgenomen met bewoners, liefst sleutelfiguren. Zij kunnen een nog juister beeld ophangen van de dynamiek in het dorp en met welke actoren rekening kan worden gehouden bij het vervolg van het project.

Wat leerden we in de dorpen?



## 4 KIEZEN VOOR EEN PARTICIPATIEVE AANPAK

*Participatie is veel meer dan inspraak, waarmee het soms makkelijk vergeleken wordt. Het wezenlijke kenmerk van participatie is dat het om processen gaat waarin actoren de ruimte krijgen om zich in te zetten in hun buurt of de brede samenleving. Dat zijn open processen met tijd voor het uitwisselen van meningen, het bouwen aan gedeelde visies en acties, het leren omgaan met verschillen. Bij participatieve processen wordt er betrokkenheid, vertrouwen en draagvlak voor de te nemen beslissingen gecreëerd.*

### 4.1 Iedereen betrekken

Ieder dorp heeft haar eigenheid, haar accenten en prioriteiten die burgers en gemeentes vooropstellen. Om werk te maken van een volwaardig dorpenbeleid is de inbreng van iedereen die betrokken is of zich betrokken voelt een voorwaarde om tot positieve, gedragen resultaten te komen. Daarom is het belangrijk om van bij het begin aandacht te hebben om inclusief te werken: alle inwoners moeten de kans krijgen om betrokken te worden. Door de typologie toe te passen, krijg je onmiddellijk inzicht in de demografische gegevens en de samenstelling van de bevolking. Belangrijk is vervolgens om alle stakeholders en belangengroepen in kaart te brengen en een communicatieplan op maat van elke groep op te maken. Hou daarbij rekening met ieders eigenheid en achtergrond. Creëer dus een gevoel van 'erbij horen' en vooral ook van 'mee kunnen doen!'.

### 4.2 Kennis én ervaringen

De tijd dat één partij de kennis in pacht meende te hebben, ligt achter ons. Zo kan er op beleidsniveau stevige kennis aanwezig zijn en is er vaak al een visie op de ontwikkeling van dorpen. Maar die gaan niet per definitie samen met de verlangens en bovenal de persoonlijke ervaringen van inwoners en betrokken organisaties of burgerinitiatieven.

Participatie kan ervoor zorgen dat er terugvertrouwen ontstaat tussen de partners, meestal de burger en de overheid. Daarnaast is participatie in staat om nieuwe sociale normen te vormen wanneer er géén zijn of wanneer ze ondermaats zijn. Een derde voordeel ligt op het inhoudelijk vlak. Participatie zorgt ervoor dat alle mogelijke kennis en expertise gemobiliseerd wordt. Zo doende is de kans groter dat complexe (sociale) problemen hun beslag krijgen.

Het grote voordeel van een participatieproces zit in de opbouw van competenties bij de deelnemers. Doordat men veelvuldig met elkaar moet overleggen, zoeken naar oplossingen, nieuwe wegen bewandelen, communiceren met buitenstaanders... vertoont een participatieproces sterke educatieve en netwerkvormende aspecten. Doordat het een vorm van samenwerken is in een positieve setting, zeker als er successen zijn te vieren, zal er ook vertrouwen en mededogen groeien tussen de partners wat dan weer leidt tot een hogere sociale cohesie.

Daarom is participatie van wezenlijk belang: om de verschillen en gemeenschappelijkheden naar boven te brengen, om draagvlak voor toekomstgerichte ontwikkeling te creëren en een gedeeld enthousiasme naar buiten te brengen. In spirit, drive en in resultaten.



### 4.3 Van participatie naar cocreatie

We zien de algemene trend van participatie al jaren. De burger wil een actievere rol bij beleidsbeslissingen, de dorpsraden, bewonersplatformen maar ook diverse actiecomités. Die dienen als ideale instrumenten om groepen van actieve burgers samen te brengen of de passieve burger te stimuleren om zich actiever op te stellen.

Het is dus duidelijk... participatie uit zich in verschillende vormen.

Een klassiek model is dat van de participatieladder waarbij de relatie burger-overheid in een ladder geplaatst staat. Elke trede hoger staat dan voor iets meer invloed van de burger.



Bron: Pröpper en Steenbeek, 1999

#### ZELFBESTUUR

Groepen nemen zelf het initiatief om in eigen beheer voorzieningen tot stand te brengen en te onderhouden. Politiek en bestuur zijn hier niet bij betrokken.

#### MEEBESLISSEN

Politiek en bestuur laten de ontwikkeling van en de besluitvorming over aan de betrokkenen, waarbij het ambtelijk apparaat een adviserende rol vervult. De politiek neemt de resultaten over, na toetsing aan vooraf gestelde randvoorwaarden. De participant is medebeslisser. Middelen: stuurgroep, medezeggenschapsraad, (bindend) referendum.

#### COPRODUCEREN

Politiek, bestuur en betrokkenen komen gezamenlijk een agenda overeen, waarna samen naar oplossingen gezocht wordt. De politiek verbindt zich aan deze oplossingen in de uiteindelijke besluitvorming. De participant is samenwerkingspartner. Middelen: overleggroepen, convenanten, werkateliers, projectgroepen.

#### ADVISEREN

Politiek en bestuur stellen in beginsel de agenda samen, maar betrokkenen krijgen gelegenheid om problemen aan te dragen en oplossingen te formuleren, waarbij deze ideeën een volwaardige rol spelen in de ontwikkeling van beleid. De politiek verbindt zich in principe aan de resultaten, maar kan bij de uiteindelijke besluitvorming hiervan (beargumenteerd) afwijken. De participant is adviseur. Middelen: adviesraden, wijk- en dorpsraden, expertmeetings, rondetafelgesprekken.

#### RAADPLEGEN

Politiek en bestuur bepalen in hoge mate zelf de agenda, maar zien betrokkenen als gesprekspartners bij de ontwikkeling van beleid. De politiek verbindt zich niet aan de resultaten van de gesprekken. De participant is geconsulteerde.

#### INFORMEREN

Politiek en bestuur bepalen zelf de agenda voor besluitvorming en houden betrokkenen op de hoogte. Betrokkenen hebben geen inbreng in de beleidsontwikkeling. De participant is toehoorder. Middelen: informatieavonden, huis-aan-huisblad, campagnes, excursies.

Bron: Van Houwelingen, Boele & Dekker, 2014, 23

Participatie is echter een multidimensionaal proces en kan moeilijk in een hiërarchisch model, zoals een ladder, worden samengevat.

In het project Dorp Dynamiek opteerden we in verschillende deeltrajecten cocreatief te werken.

Cocreatie is een vorm van samenwerking, waarbij alle deelnemers invloed hebben op het proces en het resultaat ervan. Kenmerken van cocreatie zijn dialoog, gemeenschappelijk belang, enthousiasme, daadkracht en focus op resultaat.

**COCREATIE IS  
SAMEN DENKEN,  
SAMEN BESLISSEN  
EN SAMEN DOEN.**

Het is een vorm van participatie die misschien wel meer tijd en energie vraagt, maar die zorgt voor meer draagvlak gezien de gedeelde verantwoordelijkheid. Iedereen bepaalt namelijk mee de agenda, zoekt naar oplossingen, neemt mee beslissingen en voert de ideeën uit. Cocreatie bevindt zich dan ook op de bovenste helft van de participatieladder.

Offline participatie wordt bovendien tegenwoordig meer en meer versterkt door online tools. De huidige informatie- en communicatietechnologie biedt online tools en instrumenten aan die soms de kwaliteit van de offline participatie kunnen versterken.

Vandaag de dag zijn er heel wat redenen waarom er meer en meer gemeentes kiezen voor online participatie:

- Het maakt het deelnemen aan en betrekken bij het beleid laagdrempeliger. Burgers kunnen deelnemen wanneer ze willen.
- Gemeentes koesteren de hoop hiermee meer burgers te bereiken.
- Online tools zorgen voor de continuïteit van het lokale beleid (soms kan offline participatie niet doorgaan).

Ondanks de vele online tools die participatie mogelijk maken, blijft offline participatie belangrijk. Meer nog: ze versterken elkaar. Je kan namelijk op een fysieke bijeenkomst materiaal tonen dat je met een online inspraak moment hebt verzameld en op je online platform foto's en verslagen delen van een offline bijeenkomst. Daarnaast kan je snel aan de slag gaan met de online input en aan de burgers tonen dat je luistert door dit offline zichtbaar te maken.

Ook kan je de aandacht voor online participatie versterken door hier offline aandacht aan te geven. Je kan fysiek brieven in de bus steken met inlogcodes, werken met posters, stickers met QR-codes...



## 4.4 De vier grote pijlers binnen een participatieproces

*Een participatieproces op poten zetten, vergt enig denkwerk. Het is nodig om doordacht trajecten uit te werken, om valkuilen te herkennen, om een flexibele omgang te hanteren afhankelijk van de thematiek, het traject of de stap in een proces. Doelgroep- en schaalgroottebepaling zijn enorm belangrijk alvorens te starten. Vergeet zeker niet te werken met een 'inkneperiode'. Het vergt met andere woorden heel wat soorten expertise omdat elke stap zoveel facetten kent. We diepen ze graag voor je uit en maken een indeling in vraag, proces, deelnemer en resultaat.*

### 4.4.1 VRAAG

Bij participatieprojecten is het van enorm belang om vooraf te bedenken op welke vragen je op het einde van de rit een antwoord wil, en op welke niet. Alles vertrekt dus met een duidelijke vraagstelling, zowel in het begin als tijdens je proces. Maar hoe start je daar nu aan? We zetten je graag op weg met deze concrete tips:

- Stel je vragen op volgens het "KISS-principe": KEEP IT SHORT AND SIMPLE. Een boodschap komt namelijk veel beter over wanneer niet alles tegelijk wordt verteld, maar juist in een compacte versie wordt aangeboden.
- Bevraag je doelgroep over een concreet onderwerp of concrete case. "Wat vind je van je dorp?" is bijvoorbeeld een te vage vraag. Je kan beter zo specifiek mogelijk zijn: "Voel je je welkom in het dorps huis?" is daarom een betere vraag. Baken je vragen dus altijd goed af.
- Stel vragen die mensen kunnen beantwoorden: Omdat we er vaak van uitgaan dat andere mensen net als wij denken en handelen, is het lastig om je te verplaatsen in iemand die niet hele dagen met het onderwerp bezig is.
- Probeer erachter te komen waarom mensen een bepaald antwoord geven. Graaf met andere woorden naar hun onderliggende behoeftes.
- Goede vragen bevorderen de dialoog. Er ontstaat makkelijker een uitwisseling, een confrontatie van bestaande opvattingen. Enkel zo wordt de ontwikkeling van nieuwe en toekomstgerichte opvattingen mogelijk.

**Let op:**

- Eerlijkheidshalve dient gezegd te worden dat participatie tijdrovend is en een goede organisatie vraagt vanwege de complexiteit. Voor sommige beslissingen is het opzetten van een participatieproces af te raden. Het thema en onderwerp bepaalt of participatie een goede vorm is om iets aan te pakken. Niet elk thema leent zich dus tot participatie!
- Denk goed na welke vorm van participatie je inzet om je vraag beantwoord te zien.

**4.4.2 PROCES**

Doel van elk participatief proces is het opzetten van een dynamiek die blijft doorwerken zonder dat iemand van buitenaf moet blijven sturen. Hoe beter je bij de opstart grondig doordent over het procesverloop, hoe meer kans dat de sturende en begeleidende rol op termijn kan afnemen, en hoe kleiner de kans dat je blijft hangen in een opeenstapeling van kleinere projecten en procesonderdeeltjes.

We geven je een paar nuttige tips mee alvorens je start:

- Een procesverloop uittekenen doe je beter niet in je eentje. Hoe beter je erin slaagt om in de startfase de belangrijkste perspectieven van de hoofdspelers mee binnen te trekken, hoe meer werk je achteraf bespaart. Een stevig procesverloop werk je dus best samen uit met enkele vertegenwoordigers en/of de belangrijkste partners in het project. Het is aangeraden om van bij de aanvang vorm een kerngroep met de belangrijkste betrokkenen te vormen.

**Een voorbeeld**

*De benaming van een fusiegemeente lijkt een eenvoudige beslissing maar toch één die vanuit identiteitsbesef en –gevoel best participatief wordt beslist. Een online platform om ideeën te verzamelen (eventueel gekoppeld met stemming) kan hierbij een leuke tool zijn. On- en offline participatie kunnen elkaar niet vervangen, maar aanvullend werken. De online oproep kan hier versterkt worden door een offline communicatie via infoblad, nieuwsbrief of dorpskrant. Beide benaderen een andere doelgroep en verruimen zo het aantal deelnemers.*

- Brief intern ook alle medewerkers dat zij in een bepaalde fase mee zullen betrokken worden. Denk hierbij aan collega's van de dienst boekhouding of communicatie... Zo weten zij meteen dat er ook van hen een flexibele houding verwacht wordt.
- Stel verwachtingen en doelen scherp, van alle belanghebbenden. Zorg dat voor de start alle neuzen in dezelfde richting staan en werk toe naar een gemeenschappelijk belang. Communiceer transparant doorheen het ganse proces.
- Maak een overzichtelijke timing en planning op. Benoem hierbij de verschillende procesfasen: maak duidelijk wat er in elke fase verwacht wordt, wat de takenlast is, wie erbij betrokken wordt (is er bijvoorbeeld input van schepenen, ambtenaren, externe experts...), welk budget er beschikbaar is.
- Voorzie een communicatieplan; zowel intern als extern. Communiceer transparant, tijdig en duidelijk. Koppel terug.

- Een procesbegeleider ondersteunt dit proces zodat het zijn weg kan vinden zonder daarbij (te) sturend op te treden. Hij of zij is vooral een slimme vragensteller, een moderator, een verbinder.
- Creëer een context waarin vertrouwen en verbinding centraal staan. Bied ruimte voor openheid zodat er vrijuit kan gepraat worden.

**Loopt het niet altijd zoals gepland?****Vergeet dan niet:**

- Participatie is geen vaardigheid of een fase binnen een project. Participatie is een attitude, een manier van kijken. Dit leer je niet van de ene dag op de andere. Gun jezelf tijd en oefenruimte. Participatie leer je enkel al doende. Daarom is het tijdens een project heel nuttig om geregeld te reflecteren over het procesverloop: waar loopt het goed, waar moet je best bijsturen?
- Een proces uittekenen is een creatief traject waarin je zoekt, wikt en weegt. Een nieuwsgierige, onderzoekende houding is essentieel. Daar heb je soms een dosis lef bij nodig. Durf daarom te werken vanuit 'het niet weten'. Maar ook: durf om te leren mislukken, ook daar leer je veel van bij.

**4.4.3 DEELNEMER**

Zoveel belanghebbenden, zoveel meningen, zoveel visies.

Als bewoner is het belangrijk dat je je stem kan laten horen, dat je actie kan ondernemen en mensen mee laat dromen. Als beleidsmaker is het belangrijk om te kijken, te voelen en te horen wat er leeft in je gemeente/stad. Wat zijn de noden, wensen en dromen? Wie zijn de actievoelingen? En hoe kan ik inwoners warm maken om zelf initiatief te nemen?

Dat vraagt zowel van burgers als van lokale overheden een andere manier van kijken en denken.

Hierbij een checklist waarmee je rekening dient te houden voor én tijdens het proces:

- Maak een duidelijke analyse van wie de stakeholders zijn bij de betrokken vraag.
- Vertrek vanuit een noodzaak of urgentie van je doelgroep. Er moet een meerwaarde zijn voor burgers of hun omgeving om mee te doen.
- Biedt je traject een meerwaarde voor de uitgenodigden? Mensen zullen makkelijker dingen willen doen in de ruimte die hen aanbelangt of waar ze een band mee hebben.
- Wees creatief in je methodieken om je deelnemers te benaderen, zowel om hen vooraf te bereiken als tijdens het proces zelf. Hou rekening met hun mogelijkheden tot deelname en stem hierop je (communicatie)kanalen af om hen te bereiken.
- Spreek deelnemers aan op hun talenten en competenties. Erken expertise van de deelnemers (in welke vorm dan ook) en gebruik ze. Stimuleer en ondersteun hun talenten en breng ze samen. Maak gebruik van hun netwerken.
- Bakken duidelijk engagementen af: Maak het proces behapbaar in tijd en ruimte. Mensen zijn nu eenmaal sneller geneigd om aan iets korts mee te werken dan aan een langdurend verhaal.
- Formuleer een duidelijk speelveld/kader en tijdsperspectief waarbinnen er kan gewerkt worden. Dergelijke transparantie moedigt engagement en betrokkenheid aan.
- Benoem duidelijk wat er nadien met de resultaten gebeurt of waartoe hun inspanningen hebben geleid. Op die manier voelt een deelnemer zich gewaardeerd en erkend.
- Zorg voor een diverse waaier aan engagementen (voor ieder wat wils).
- Geef elke deelnemer het gevoel dat hij/zij een verschil maakt door iets concreets te doen.

#### 4.4.4 RESULTAAT

Eens het proces is doorlopen, is het tijd om te kijken wat het heeft teweeggebracht, zowel bij de betrokkenen als extern en om de “lessons learned” te trekken.

Heb jij als procesorganisator een antwoord op je initiële vraag verkregen én in hoeverre zijn verwachtingen en doelstellingen waargemaakt bij de deelnemers? Door een grondige procesevaluatie te maken, weet je of bepaalde stappen van je proces dienen herhaald te worden of niet. Durf hierin kritisch zijn maar erken ieders geleverde inspanningen. Weet dat kwaliteitsvolle processen primeren op hoge aantallen in cijfermateriaal. Heb dus oog voor de kleine effecten van de interventies.

Welke is bovendien de effectieve impact van je proces en kan die bestendigd worden? Wat dient er met andere woorden te gebeuren als nazorg? Lijst op wie/wat nodig is om het resultaat in te bedden in het dorp. Een goede communicatie is hierbij belangrijk. Niet alleen naar de bewoners, maar ook naar stakeholders, ruime omgeving, pers... Vergeet zeker ook niet intern binnen het bestuur terug te koppelen welke interne afspraken nodig zijn en wie instaat voor de verdere opvolging.

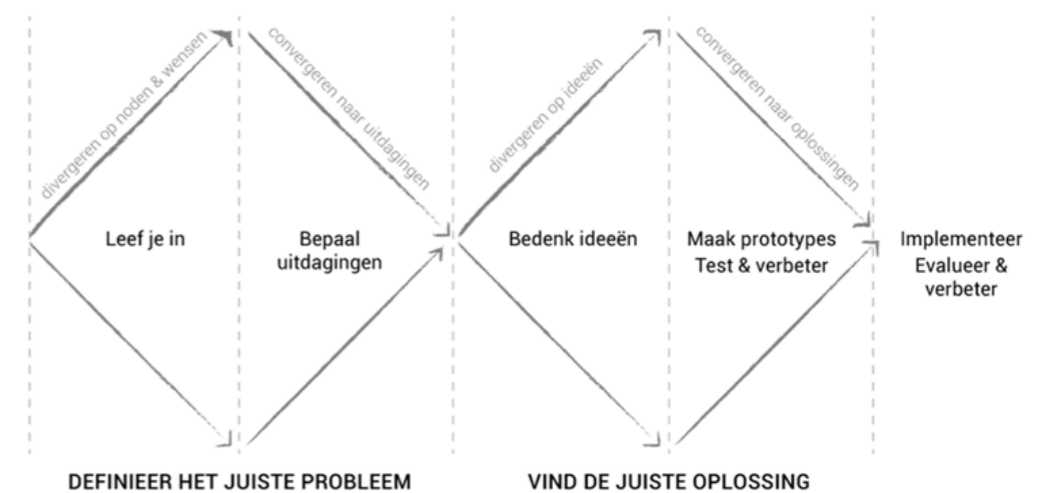


#### 4.5 Cocreatie en hoe dat toe te passen

Er bestaan allerhande methodieken om participatief cocreatief aan de slag te gaan. Een succesvolle methodiek om met een groep aan de slag te gaan, is die van de dubbele diamant.

De dubbele diamant bestaat uit twee stenen die elk symbool staan voor een proces van divergeren en vervolgens convergeren. Het is dus een wederkerend proces van iets verkennen en onderzoeken en vervolgens keuzes maken en tot actie overgaan.

We vatten de manier van werken samen in volgende tekening:



Bron: <http://twistedstudio.be/wat-we-doen/methodiek/double-diamond>

In de eerste diamant komt het erop neer de vraagstelling helder te krijgen. Dit doe je door volgende 2 fases te doorlopen:

- Eerst start je met te divergeren op de noden en wensen: Je verdiept je zo veel mogelijk in de problematiek, verzamelt informatie, stelt verwachtingen scherp, ontwikkelt ervaring met het vraagstuk, kijkt vanuit verschillende invalshoeken tegenover de probleemstelling. Kortom: je leeft je in.
- Je convergeert vervolgens je opgedane kennis naar uitdagingen. De beste manier om dit te doen is om “hoe kunnen we”-vragen te stellen. Je definieert met andere woorden je opgave. (Tip: doe dit volgens het SMART-principe)!

In de tweede diamant bedenk je oplossingsrichtingen en werk je één of enkele beloftevolle oplossing uit. Hiervoor doorlopen we terug twee fases:

- De eerste fase richt zich terug op divergeren en is een creatieve fase waar het cocreëren centraal staat. In deze fase kan je brainstormen, rollenspellen organiseren, prototypes bouwen. Je gaat dus op zoek naar zoveel mogelijk mogelijke oplossingen voor je vraagstuk.
- In de laatste fase ga je verschillende oplossingen op kleine schaal gaan uitproberen. Je merkt wat werkt en wat niet en zo kan je verder sleutelen en ontwikkelen.

**Een voorbeeld****Fase 1:** *Situatieschets van het dorp:*

*In de kerk van dorp X vinden enkel nog begrafenissen, huwelijken en doopfeesten plaats. Het is een ruim gebouw met de nodige infrastructuur. In dorp X zijn verschillende verenigingen actief, is er een kleuterschooltje, vinden er wijkfeesten plaats. Een parochiezaal is er niet; wel is er een piepklein zaaltje achterin het lokale café. Boodschappen doen de inwoners in nabijgelegen dorpen of steden – er zijn namelijk geen winkels in X.*

**Fase 2:**

*Vraagstelling: Hoe kunnen we van de kerk een ontmoetingsplaats maken voor diverse doelgroepen?*

**Fase 3:**

*Bedenken van ideeën en mogelijkheden, samen met de bewoners, en dit door methodieken waarin de creativiteit een vrije loop kan nemen.*

**Fase 4:**

*Het uitwerken van een paar ideeën aan de hand van een schaalmodel of pop-upopstelling. Feedback hierop verzamelen en bijsturen waar nodig.*

**Ook in onze starterspakketten “Actief burgerschap” en “Trek het landschap je dorp in” vind je voorbeelden van zo’n doorlopen proces.**

**Wees je ervan bewust dat dat de dubbele diamantmethode geen lineair proces is. Op ieder moment van je proces kan je teruggaan naar de start van het ontwerp-vraagstuk. Het is een continue procesevaluatie van verkennen en onderzoeken omdat de wereld tegenwoordig snelverandert. De nazorg is daarom nog zo belangrijk: blijf kritisch en durf terug te keren naar eerdere fases.**

**5 GA ZELF AAN DE SLAG!**

*We gingen zelf aan de slag in vier deeltrajecten binnen Dorp Dynamiek. Heb je zelf een idee? Laat je hier alvast inspireren. Hieronder lijsten we onze trajecten op. Lees hierover meer in onze starterspakketten.*

**5.1 Adviesraden 2.0**

Het Plattelandscentrum Meetjesland ging aan de slag met adviesraden. Ze ontwikkelden en testten een stappenplan om adviesraden te betrekken bij de uitwerking van een lokaal participatiebeleid.

**5.2 Welkom in ons dorp!  
Nieuwe inwoners betrekken**

Avansa Vlaamse Ardennen-Dender richtte zich in een eerste fase op het samenleven in een verkaveling, want daar komen nieuwe inwoners in dorpen vaak terecht. ‘Het kleine ontmoeten’ werd de bril waardoor dat samenleven bekeken werd. In een tweede fase van het project lag de klemtoon op de inwoners van een groeiend dorp. Hoe zij op een constructieve manier met die groei kunnen omgaan en ontmoeting in hun dorp kunnen stimuleren werd o.a. uitgewerkt in een ‘verhalenwandelkaart’.

**5.3 Actief burgerschap aanwakkeren**

Landelijke Gilden zette in op actief burgerschap. Ze brachten mensen in vijf dorpen samen om met creatieve methoden letterlijk en figuurlijk te werken aan hun dorp en de dialoog met het gemeentebestuur te versterken. Dit moest leiden tot gestructureerde inwonersgroepen die ook na het traject blijvend betrokken zijn bij hun dorp.

**5.4 Trek het landschap je dorp in**

De Provincie Oost-Vlaanderen werkte aan de verbinding dorp-landschap en het creëren van nieuwe ontmoetingskansen via de oproep ‘Trek je landschap je dorp in’. De ambtenaar, burgers en expert gingen samen als kerngroep aan de slag in een cocreatief traject om het landschap en het dorp sterker te verbinden.

## 6 WAT NA DORP DYNAMIEK?

Dorp Dynamiek is geen eind- maar een startpunt. We blijven samen met verschillende partners, bouwen aan nieuwe kennis, expertise en projecten ter ondersteuning van een toekomstgericht dorpenbeleid waarin participatie, sociale cohesie en maatwerk centraal staan. We houden de vingers aan de pols. We blijven:

INSPIREREN

INFORMEREN  
SENSIBILISEREN

ONDERSTEUNEN

EXPERIMENTEREN

*Door kennis op te bouwen en te delen.  
Door vorming aan te bieden.  
Door het verzamelen van goede voorbeelden.  
Door netwerkvorming.  
Door projecten te initiëren.*

### Wil je meer weten?

Laat je inspireren door de realisaties van de afgelopen 2,5 jaar. Lees onze praktische starterspakketten én bekijk de filmpjes over de verschillende deelprojecten.

### Een vraag?

Neem contact met ons via [dorpdynamiek@oost-vlaanderen.be](mailto:dorpdynamiek@oost-vlaanderen.be) en we bekijken hoe we je kunnen ondersteunen.

#### Landelijke Gilden

[www.landelijkegilden.be](http://www.landelijkegilden.be)  
[oostvlaanderen@landelijkegilden.be](mailto:oostvlaanderen@landelijkegilden.be)

#### Avansa

<https://avansa-vlad.be/>  
[info@avansa-vlad.be](mailto:info@avansa-vlad.be)

#### Innovatiesteunpunt

[www.innovatiesteunpunt.be](http://www.innovatiesteunpunt.be)  
[info@innovatiesteunpunt.be](mailto:info@innovatiesteunpunt.be)

#### Provincie Oost-Vlaanderen

[www.oost-vlaanderen.be/dorp-dynamiek](http://www.oost-vlaanderen.be/dorp-dynamiek)  
[dorpdynamiek@oost-vlaanderen.be](mailto:dorpdynamiek@oost-vlaanderen.be)

#### Plattelandscentrum

[www.plattelandscentrum.be](http://www.plattelandscentrum.be)  
[info@plattelandscentrum.be](mailto:info@plattelandscentrum.be)



## 7 INTERESSANTE LINKS

[provincies.incijfers.be](https://provincies.incijfers.be)

[landelijkegilden.be/denk-doe-dorp](https://landelijkegilden.be/denk-doe-dorp)

[dorpsbelangen.be](https://dorpsbelangen.be)

[dorpsbelangen.be/wp-content/uploads/2019/12/20191224Van\\_autonoom\\_dorp\\_naar\\_woondorp.pdf](https://dorpsbelangen.be/wp-content/uploads/2019/12/20191224Van_autonoom_dorp_naar_woondorp.pdf)

Ook in andere provincies wordt er gewerkt aan een dorpenbeleid:

**Antwerpen:**

[veerkrachtigedorpen.be](https://veerkrachtigedorpen.be)

**West-Vlaanderen:**

[west-vlaanderen.be/dorpen](https://west-vlaanderen.be/dorpen)

**Limburg:**

[dorpaanzet.be](https://dorpaanzet.be)

**Vlaams-Brabant:**

[vlaamsbrabant.be/nl/ruimtelijke-planning/projecten/lokale-ruimte-trajecten](https://vlaamsbrabant.be/nl/ruimtelijke-planning/projecten/lokale-ruimte-trajecten)





## Colofon

**Verantwoordelijke uitgever:**

Leentje Grillaert, gedeputeerde voor Landbouw en Platteland

**Samenstelling en redactie:**

Provincie Oost-Vlaanderen, Landelijke Gilden, Innovatiesteunpunt,  
Avansa Vlaamse Ardennen-Dender, Plattelandscentrum Meetjesland.

**Beelden en foto's:**

Provincie Oost-Vlaanderen, Landelijke Gilden, Plattelandscentrum Meetjesland,  
Avansa Vlaamse Ardennen-Dender

**Vormgeving:**

Nathalie Oostens, Innovatiesteunpunt vzw

**Publicatiedatum:**

1 april 2021

Niets uit deze uitgave mag worden veelevoudigd, opgeslagen in een geautomatiseerd gegevensbestand of openbaar gemaakt in enige vorm of op enige wijze, hetzij elektronisch, mechanisch, door fotokopieën, opnamen of op enige andere wijze, zonder voorafgaande schriftelijke toestemming van de uitgever.



Het LEADER-programma is met financiële steun van het Europees Landbouwfonds voor Plattelandsontwikkeling, Vlaanderen en de Provincie Oost-Vlaanderen.



Europees Landbouwfonds  
voor Plattelandsontwikkeling:  
Europa investeert  
in zijn platteland



provincie  
**Oost-Vlaanderen**



**Innovatiepunt**  
voor landbouw en platteland



**avansa**  
samen naar beter