

dorp *dynamiek*

DEELTRAJECT
Trek het landschap je dorp in.





Inhoud

INHOUD	
INLEIDING	5
ONZE AANPAK	7
STAPPENPLAN - TRAJECT	9
STAP 0: ALLEREEERSTE SAMENKOMST MET KERNGROEP	9
STAP 1: RUIME CONTEXT	11
STAP 2: OPMAAK PRAATPLAN	11
STAP 3: DEFINITIEF ONTWERP	12
DRAAGT HET PROJECT BIJ AAN DORPDYNAMIEK?	14
GA NU ZELF AAN DE SLAG.....	15
COLOFON	17

TREK HET LANDSCHAP JE DORP IN

Deeltraject Provincie Oost-Vlaanderen

Inleiding

Vandaag is de link tussen dorp en landschap vaak zoek. Toch bepaalt het landschap mee de identiteit en levert het een belangrijke bijdrage aan de levenskwaliteit in een dorp. Het landschap terug het dorp binnenbrengen en er ontmoetingskansen creëren, biedt een antwoord op meerdere uitdagingen van de toekomst tegelijk. Door fysieke barrières is het soms een uitdaging om hierrond te werken, maar het is wel mogelijk. De focus ligt op het samen inrichten van een plek, vanuit de geest van de bewoners en de streek.

Van onderuit en van boven af samenwerken aan je dorp

Vanuit het traject 'Trek het landschap je dorp in' lanceerde de Provincie een oproep naar alle lokale besturen in de Vlaamse Ardennen om samen met burgers een idee in te zenden. In de eerste plaats stond cocreatie met de burger centraal.

Het idee voor de inzending moest bij voorkeur van de dorpsbewoners zelf komen. Dat idee mocht pril zijn, maar een kiem was belangrijk.

De ideeën binnen het thema 'trek het landschap je dorp in' konden gaan over:

- Een groene ondergewaardeerde plek in het hart van het dorpscentrum.
- Een open plek achter het buurthuis.
- Een fiets- en wandelverbinding tussen twee dorpen.
- Omheining rond privétuinen weghalen om een beter zicht te krijgen over het landschap.
- ...

Uiteindelijk stuurden Schendelbeke (Geraardsbergen) en Elene (Zottegem) hun idee in. Er werden ontwerpplannen uitgewerkt voor ontmoetingsplaatsen via een cocreatief proces begeleid door een landschapsbureau.

Cocreatief aan de slag

Hierna volgt een methode om via cocreatie met een kerngroep een plan voor een ontmoetingsplek te creëren. Dit document is opgevat als een plan van aanpak dat je kan volgen als je zelf een idee hebt. Enkele tips en tricks, aandachtspunten en valkuilen worden hierin voorgesteld. Er wordt hier en daar een concreet voorbeeld gegeven over de twee trajecten in Elene en Schendelbeke.



Schendelbeke werkatelier:
Schendelbeke: samen dromen over
het nieuwe buurtpark op een open
plek achter het buurthuis

Elene: een voormalige stuwvijver
van een watermolen is een groene,
ondergewaardeerde plek in het hart
van het dorpscentrum



Onze aanpak

Het lokaal bestuur, de kerngroep en een expert zijn de betrokken partijen. Binnen deze structuur werken we cocreatief en inclusief. We probeerden enkele valkuilen van participatieprocessen te voorkomen, van bij de start van het traject.

1. Een duidelijk ENGAGEMENT van het lokaal bestuur

Om de continuïteit van het traject te garanderen is het belangrijk dat het engagement van het lokaal bestuur duidelijk is aan de start van het traject. Dit zorgt voor **vertrouwen en extra energie** bij de bewoners. Daarnaast moet van bij de start duidelijk zijn wat de bewoners **wel en niet kunnen verwachten** van het lokaal bestuur. Zo kan het bestuur logistieke ondersteuning bieden en communicatie verzorgen. Inzet: in de gelopen trajecten werd van het lokaal bestuur bij inzending van het idee een collegebesluit toegevoegd. Dit bevat een engagement van het bestuur om op het einde van het traject mee naar mogelijkheden te zoeken om de ontmoetingsplek te realiseren.

2. Cocreatief en inclusief werken in een kerngroep

Om bewoners van nul af te laten mee boetsen aan het idee, is het belangrijk om hen samen te brengen in een **kerngroep**. Deze bestaat uit een aantal geëngageerde burgers die het idee genegen zijn, een ambtenaar (die bij voorkeur vertrouwd is met participatie) en een expert

Een kerngroep met deze samenstelling geeft de **bewoners** ruimte om vrij te denken. Er is geen politiek mandataris bij betrokken. De band met het bestuur wordt verzekerd door de **ambtenaar**. Daarnaast zorgt de ambtenaar voor de logistieke ondersteuning, benut de gemeentelijke communicatiekanalen om burgers te werven voor deelname aan de participatie en bewaakt de representativiteit van de bevolking in de participatie. Bijkomende voordelen zijn dat deze persoon eventuele vragen tijdens werkoverleggen kan beantwoorden, externe expertise kan aanbrengen en informatie rond beleidsvisies kan meegeven.

Een **expert**, in dit geval een **landschapsbureau**, stuurt de kerngroep aan en zet hen aan het werk, onder andere door hen mee te laten schetsen aan het ontwerpplan. Dit bureau moet voldoende ervaring hebben op vlak van participatie. Het is voor het bureau handig om direct te kunnen starten met de kerngroep en een duidelijk aanspreekpunt te hebben. Dit zorgt voor vlotte communicatie.

Voordelen van het werken met een expert:

- Zorgt voor het nodige gewicht en ernst. Voor een aantal dorpsbewoners is het belangrijk om te horen dat dit professioneel wordt ondersteund en begeleid.
- Verruimt de blik door inbreng, extra expertise en sturing.
- Vergemakkelijkt het neutraal kunnen luisteren naar diverse wensen.

KERNGROEP

- bewoners uit het dorp
- ambtenaar
- expert - landschapsbureau

Aandacht bij de selectie van een landschapsbureau:

De luisterbereidheid en het inlevings-vermogen van de expert is heel belangrijk want het gaat over participatief ontwerpen. Het bureau kan vanuit bepaalde ambities en/of randvoorwaarden vertrekken bijv. klimaatrobustheid, zo weinig mogelijk verhard, speels natuurlijk, functioneel gebruik, ... Het is aan de expert om de blik te verruimen van de bewoners, maar ook om te luisteren en zich in te leven.



Schendelbeke werkatelier

Daarnaast is het ook belangrijk om van bij het begin aandacht te hebben om inclusief te werken: alle inwoners moeten de kans krijgen om betrokken te worden. Hierbij is inzicht in de demografische gegevens en de samenstelling van de bevolking cruciaal om de belangengroepen in kaart te brengen en zo de kerngroep te verruimen.

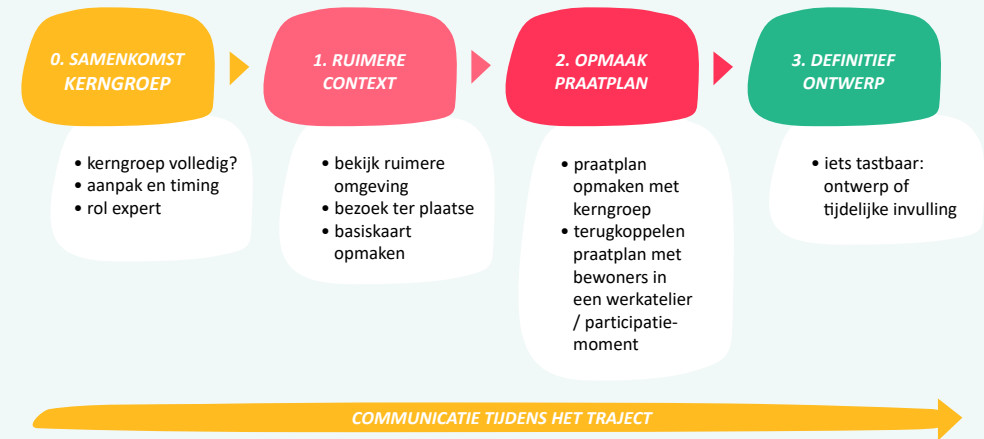
In de gelopen trajecten gaven de bewoners uit de kerngroep aan dat ze zonder de experten nooit hetzelfde resultaat hadden kunnen bereiken.

**Participatieambtenaar
Sarah Lequeu, Geraardsbergen:**

“Er was een mooie synergie tussen de dorpsraad en het ontwerp bureau. Het heeft de dorpsraad nog meer mandaat en slagkracht gegeven binnen de Schendelbeekse samenleving. Ze zijn al goed bezig met verschillende projecten, maar dit is een project waar je het resultaat kan van zien, en dat heeft bij veel mensen de dorpsraad een andere perceptie gegeven.”

**Stappenplan - TRAJECT**

Hier worden de verschillende stappen in het traject kort besproken. Waarop moet je letten in welke stap? Welke vragen moet je (jezelf) stellen? Zie het als een soort checklist om de verschillende stappen tot een goed einde te kunnen brengen.

**Stap 0: Allereerste samenkomst met de kerngroep****• Is de kerngroep volledig?**

Bij de start van het traject de tijd nemen en nagaan of iedereen rond tafel zit en eventueel nog uitbreiden). De Provincie kan hierin ondersteuning bieden aan de hand van de dorpentypologie of www.provincies.incijfers.be.

• Vooraleer te starten met uitwerken praatplan:

- Het programma van eisen, het ambitieniveau en projectdefinitie opstellen.
- De krijtlijnen en randvoorwaarden vastleggen.

Hier is de rol van de expert van belang: Zoals aan de hand van voorbeelden **de blik verruimen** en aangeven wat er allemaal mogelijk is.

Daarnaast moet de aanpak doorlopen en afgeklopt worden met de kerngroep. Op die manier weet iedereen wat er verwacht wordt.

Een participatietraject houden met de buurt vraagt **tijd**. Dit traject duurt ongeveer 6 maanden.

Wat leert de dorpentypologie ons in Elene en Schendelbeke?

Elene: B2 >ou (v w k)

Schendelbeke B2 >ou (v o w k)

Beide dorpen zijn niet het hoofddorp binnen hun gemeente: er is geen dienstencentrum. Er zijn opvallend veel ouderen in beide dorpen. Er zijn geen woonzorgcentra. De kerngroepen zijn daarom bewust uitgebreid met vertegenwoordigers uit de seniorenraad en met mensen met beperkingen.

Bij de inrichting van de ontmoetingsplekken gaat er met de toegankelijkheid voor deze doelgroep extra worden rekening gehouden. De vertegenwoordigers gaan zelf input kunnen geven.

In Schendelbeke is er met de verhoogde aanwezigheid van kansarmen op gemeentelijk niveau niet expliciet rekening gehouden. Ongeacht de grootte van het dorp en de aanwezigheid van een aantal voorzieningen, leeft in beide dorpen de nood aan een nieuwe ontmoetingsplaats, buiten, voor de buurt. De mogelijkheid om die plek met het ruimere landschap te verbinden is onderdeel van het participatietraject en maakt de plekken voor de hele gemeente nuttig. Beide dorpen liggen langs een hoofdweg. Schendelbeke heeft een eigen station.

Voor meer info: bekijk het algemene eindrapport



Stap 1: Ruime context

- Bekijk de ruimere omgeving van het project:
 - De site ligt ingebed in de omgeving, als een deel van het grotere geheel.
 - Heb aandacht voor diverse zaken, bijvoorbeeld bereikbaarheid, toekomstige ontsluitingen, link met trage wegennetwerk, zichtassen, groenelementen, ...
- Voorzie een bezoek ter plaatse van het ontwerpteam met de kerngroep.
- Maak een basiskaart op.

Stap 2: Opmaak praatplan

- Na verschillende overlegmomenten met de kerngroep en de uitwerking van één of meerdere scenario's wordt het praatplan, inclusief krachtlijnen, opgemaakt.
- Dit praatplan terugkoppelen naar bewoners die niet in de kerngroep betrokken zijn:
 - Verzamel input tijdens een participatiemoment (bijvoorbeeld een werkatelier). Ga zeker ook ter plaatse kijken met de bewoners..
 - Bevestig, verfijn en vul de krachtlijnen aan. Hiermee geef je het praatplan verder vorm.

Elene participatiemoment 13/09/2020 • kennismaking met de potenties van het terrein



Schendelbeke participatiemoment 4/10/2020 • kennismaking met de potenties van het terrein

Het is belangrijk om aandacht te hebben voor communicatie in een participatietraject. Gebruik diverse kanalen zoals mailing, social media zoals Facebook, flyers, affiches, mond-aan-mond reclame... Probeer de lokale pers te betrekken. Het lokaal bestuur heeft hier een rol in te spelen en kan zeker ondersteunen. Durf ook voorbij de klassieke communicatie te denken.

Organiseer bijvoorbeeld een moment om het praatplan op een symbolische wijze te laten ondertekenen.

Ook dit traject kreeg met het Coronavirus te maken. Enkele lessen die we hieruit leerden:

- Het is belangrijk om het traject zichtbaar te houden door bijvoorbeeld extra acties te voorzien zoals een speelstraat, prentkaartenwandeling, een werkmoment waarbij groenonderhoud gebeurt op de toekomstige ontmoetingsplek...
- Ideeën kan je ook online verzamelen via een digitaal moodboard zoals padlet.com of een eigen website.

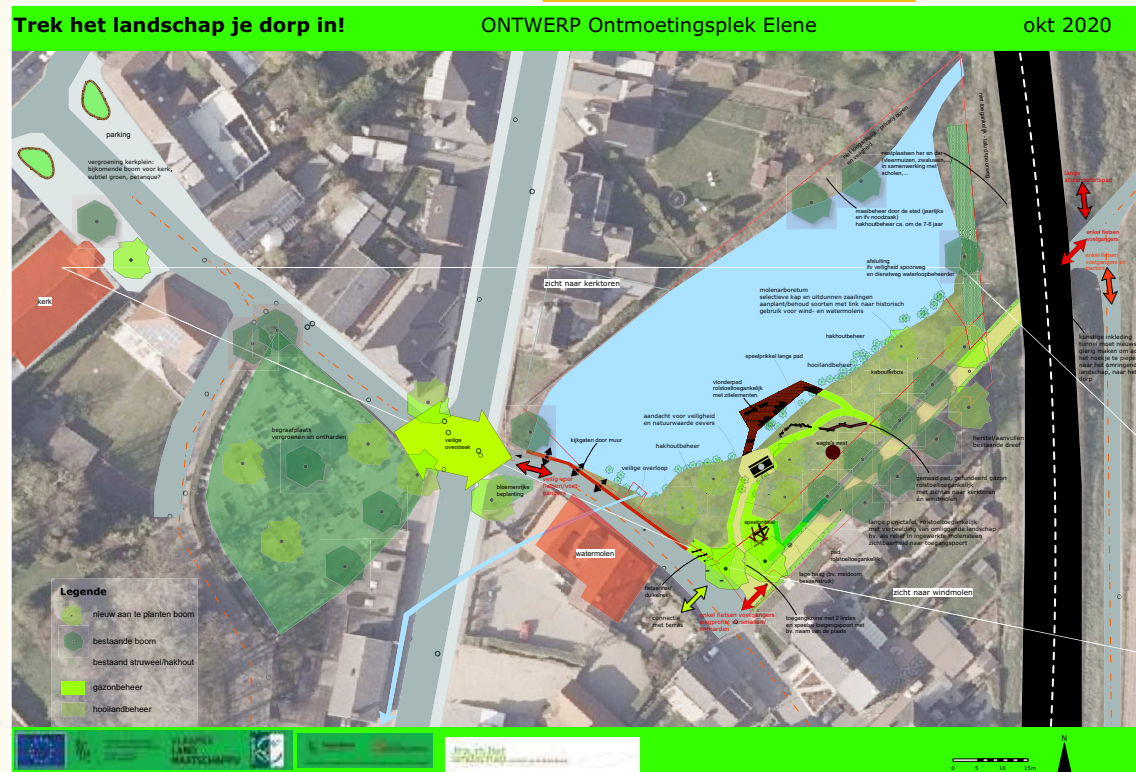
Stap 3: Definitief ontwerp

Na het publieke werkatelier en evaluatie met de kerngroep ga je naar een definitief ontwerp. Het is belangrijk om te kunnen eindigen met iets tastbaar: een ontwerp, een tijdelijke invulling...

Het eindproduct van dit traject is een conceptueel plan: een uitgewerkt praatplan met beheerprincipes. Het is een plan dat doorsproken en goed afgetoetst is met de buurt. Met dit plan kan je de stap zetten naar een concrete uitvoering. Het is dus geen uitvoeringsplan, geen gedetailleerd plan noch een technisch ontwerp met meetstaat. Er is aan dit eindproject nog verfijning, detaillering nodig om in de volgende stappen prijsvragen te kunnen doen bij aannemers.

Een participatietraject doorlopen vergt nazorg. Dit betekent dat er na de participatie nog tijd zal overgaan om de ontmoetingsplek in te richten. Het zal dus voor de kerngroep en voor het lokaal bestuur ook in de toekomst een uitdaging blijven om de deelnemers aan dit traject op de hoogte te houden van de evoluties en om hen bij het project te blijven betrekken.

Ontwerpplan van Elene



Ontwerpplan van Schendelbeke



Draagt het project bij aan DorpDynamiek?

Vanuit de gelopen trajecten in Elene en Schendelbeke kan hier volmondig 'ja' op geantwoord worden.

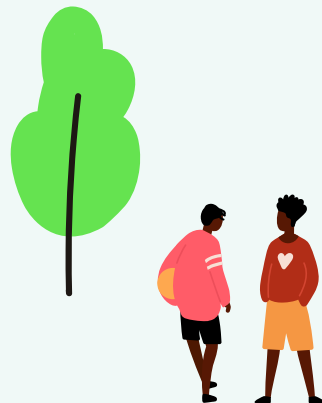
In de eerste plaats had dit traject een grote impact op de leden van de kerngroep zelf. Gedurende meerdere maanden engageerden ze zich hiervoor. Ze leerden elkaar en hun buurt nog beter kennen. Ze gingen op zoek naar lokale voorzieningen waar ze mochten vergaderen of waar ze voor hun idee reclame mochten maken. Ze zetten hun dorp mee in beweging. Ze maakten kennis met nieuwkomers in het dorp en hoorden verhalen van mensen die al langer in het dorp wonen. Ze gingen in gesprek met de kunstacademie, met burens rondom de plek en met de directie van het schooltje in de straat.

Ze ontdekten ook nieuwe talenten in hun dorp. Ze werkten nauw samen met het bestuur waardoor er meer vertrouwen en wederzijds respect groeide.

Ten tweede zullen de ontmoetingsplekken een belangrijke impact hebben op de kwaliteit van de woonomgeving en dit voor meerdere doelgroepen. Zo is er extra ingezet op de toegankelijkheid voor oudere inwoners en voor mensen met beperkingen. Zo werd openbaar groen ook voor hen op wandelafstand toegankelijk. De kerngroepen stonden voor dit aspect open van meet af aan.

Contact

Provincie Oost-Vlaanderen
Woodrow Wilsonplein 2, 9000 Gent
dorpdynamiek@oost-vlaanderen.be
www.oost-vlaanderen.be/dorp-dynamiek



Ga nu zelf aan de slag!

Wil je zelf aan de slag gaan? Gebruik dan dit afvinklijstje als leidraad om jouw project op te zetten.

Bestaat de kerngroep uit:

- Ambtenaar van het lokaal bestuur?
 - Gaf het lokaal bestuur een duidelijk engagement? Bijvoorbeeld in de vorm van een collegebesluit.
- Bewoners van het dorp?
- Een expert of landschapsbureau?

Stap 0: Allereerste samenkomst met de kerngroep

- Dorpentypologie opgesteld? Provincie in cijfers?
- Is de kerngroep volledig?
- Zijn de rollen duidelijk?
- Is de timing haalbaar en vastgelegd?
- Is er een communicatieplan?

Stap 1: Ruimere context

- Is de ruimere, fysieke omgeving van de site bekeken?
- Is er een plaatsbezoek geweest met de kerngroep?
- Is er een basiskaart gemaakt?

Stap 2: Opmaak praatplan

- Is het praatplan met één of meerdere scenario's opgemaakt met inspraak van de kerngroep?
- Is het praatplan teruggekoppeld met andere bewoners van het dorp?
- Is er een werkatelier?
- Is er duidelijk gecommuniceerd?

Stap 3: Definitief ontwerp

- Is het praatplan aangepast met de input van het werkatelier?
- Is er een tastbaar resultaat?
- Is er duidelijk gecommuniceerd?
- Vergeet de nazorg niet.

VEEL SUCCES!



Colofon

Verantwoordelijke uitgever:

Leentje Grillaert, gedeputeerde voor Landbouw en Platteland

Samenstelling en redactie:

Provincie Oost-Vlaanderen en Innovatiesteunpunt vzw

Beelden en foto's:

Provincie Oost-Vlaanderen

Vormgeving:

Nathalie Oostens, Innovatiesteunpunt vzw

Publicatiedatum:

1 april 2021

Niets uit deze uitgave mag worden vervoelvoudigd, opgeslagen in een geautomatiseerd gegevensbestand of openbaar gemaakt in enige vorm of op enige wijze, hetzij elektronisch, mechanisch, door fotokopieën, opnamen of op enige andere wijze, zonder voorafgaande schriftelijke toestemming van de uitgever.

Het LEADER-programma is met financiële steun van het Europees Landbouwfonds voor Plattelandsontwikkeling, Vlaanderen en de Provincie Oost-Vlaanderen.



Europees Landbouwfonds
voor Plattelandsontwikkeling
Europa investeert
in zijn platteland



provincie
Oost-Vlaanderen



Landelijke Gilde
samen is meer

Innovatiesteunpunt
voor landbouw en platteland



avansa
samen naar beter