

dorp *dynamiek*

STARTERSPAKKET
Actief burgerschap aanwakkeren



Europees Landbouwfonds
voor Plattelandsontwikkeling
Europa investeert
in zijn platteland



provincie
Oost-Vlaanderen

Landelijke Gilden
samen beleef je meer

Innovatiesteunpunt
voor landbouw en platteland

PLATTELANDSCENTRUM
met je naast

avans
samen naar beter



Inhoud

Situering	5
Onze aanpak	6
Onze praktijkvoorbeelden in woord en beeld	9
Paulatem	10
Kruishoutem	12
Watervliet	14
Kluizen	16
Ga zelf aan de slag!	18
Colofon	21

ACTIEF BURGERSCHAP AANWAKKEREN

Starterspakket Landelijke Gilden en Innovatiesteunpunt

1. Situering

Bewoners of verenigingen zijn dé spil om de sociale dynamiek in een dorp op te krikken en actief te houden. Hun engagement zorgt ervoor dat de sociale cohesie in een dorp sterker wordt en de leefbaarheid rijker.

Samenwerken met verschillende partners is de sleutel om ingewikkelde maatschappelijke problemen op te lossen. Bewoners en middenveld betrekken gaat niet over het reactief verkleinen van weerstand, maar het proactief zoeken naar een gedeelde oplossing. Zo overstijgt je het denkvermogen van elke individuele partij.

Doel is het creëren van een win-win situatie, waarin men handelt vanuit gedeelde belangen. Zo vergroot het draagvlak en de effectiviteit van de beleidsbeslissingen.

Concreet zochten we, samen met Landelijke Gilden en het Innovatiesteunpunt, naar een methodiek om lokale ideeën en initiatieven te matchen met het beleid in die gemeente, maar wel zodanig dat er een expliciet engagement komt van de dorpsbewoners.

De inwoners van de geselecteerde dorpen gingen, tijdens het participatietraject van Dorp Dynamiek, de **leefbaarheid** na in hun dorp. Tijdens een aantal werksessies werkten ze hun toekomstvisie uit. Na toetsing aan de visie van het lokale bestuur gingen ze zelf over tot een effectieve realisatie oftewel een quickwin.

We beoogden een tweeledig resultaat met het participatieve traject: Een gedragen **dorpsvisie** met

enkele duidelijke richtsnoeren/aandachtspunten voor het gemeentelijke beleid rond die dorpen. Hoe beleeft de inwoner van dorp X zijn of haar dorp? Wat is er goed, maar vooral, waar kan er positief aan gewerkt worden? Zijn er plekken of gebouwen die in de toekomst een welbepaalde rol kunnen spelen in het dorpsleven?

Anderzijds realiseren de deelnemende dorpsbewoners in groep zelf al een eerste actie uit hun 'actieplan'. Hiervoor werd vanuit het project een klein startbudget voorzien. Deze **quickwin** is een eerste 'good practice'. Doel is het creëren van een win-win situatie, waarin men handelt vanuit gedeelde belangen. Zo vergroot het draagvlak en de effectiviteit van de beleidsbeslissingen.

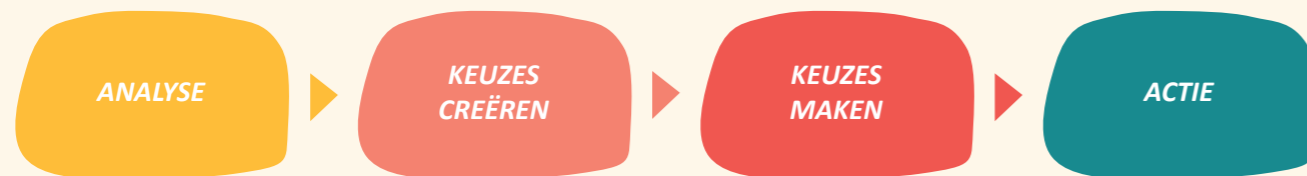
2. Onze aanpak

We selecteerden vijf dorpen waar we aan de slag wilden gaan: twee in de regio Vlaamse Ardennen -respectievelijk Paulatem en Kruishoutem - en drie in het Meetjesland: Kluizen, Watervliet en Oostwinkel.

Als we de typologie (zie algemeen rapport) op deze dorpen toepasten, kwamen we uit op een diverse en boeiende mix van type dorpen, elk met hun eigenheid.

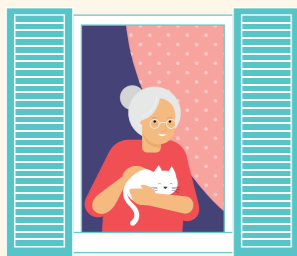
Per dorp werd een methodiek op maat uitgewerkt – maar globaal werkten we met een algemeen stappenplan en gingen zo cocreatief aan de slag met de bewoners.

PRIORITEITEN VOOR JE DORP MET QUICKWINS het stappenplan



Stel jezelf eerst deze vragen:

Is er een aanleiding in het dorp om er te starten met een participatief traject?



Is er een kiem aanwezig? (een kiem van onderwerp of een kiem van groep).

Maak een analyse op van dit dorp.

TIPS

- Toets je dorp vooraf af aan de dorpentypologie. Op die manier krijg je al een eerste duidelijk zicht.
- Zoek informatie op in verschillende bronnen, rapporten, statistieken, studies, websites...
Op de website <https://provincies.incijfers.be/> vind je zeer veel interessante cijfers om je analyse mee te onderbouwen.
- Wandel in het dorp rond, sla een praatje met inwoners, zit rond de tafel met belangrijke stakeholders (vertegenwoordigers verenigingen, sleutelfiguren...) om het dorp nog beter te leren kennen. Zo krijg je een eerste zicht op hoe inwoners hun dorp beleven.
- Bevraag het gemeentebestuur over wat het al doet in het dorp en welke acties al opgenomen zijn in de gemeentelijke meerjarenplanning. Bespreek met hen het speelveld/kader waarbinnen kan gewerkt worden.
- Maak een analysedocument op waarin je de thema's vermeldt die de dynamiek binnen het dorp verhogen.

KEUZES CREËREN!

Tijdens een informeel startmoment nodig je alle inwoners van het dorp uit. De aanwezigen krijgen de kans om aan te geven welke uitdagingen zij prioritair vinden voor hun dorp. Tijdens dit startmoment kunnen zij voorstellen doen en ideeën aanreiken over thema's die het dorp voor een uitdaging stellen.

- Zorg dat je inclusief te werk gaat!
- Zet alle communicatiekanalen van de gemeente en partners in het dorp in, zoals dorpsverenigingen, om deze bijeenkomst aan te kondigen.

Tijdens een aantal creatieve sessies wordt er samen met de inwoners vormgegeven aan een dorpsvisie. Je start best door samen een SWOT-analyse op te maken van hun dorp. Doe dit door de analyse die je al maakte af te toetsen met de groep en werk hem verder uit. Laat mensen op basis daarvan uitdagingen formuleren voor hun dorp. Nadien kunnen droombeelden, verwachtingen en kansen zich ontwikkelen.

TIPS

- Geef bij de aanvang van de bijeenkomst aan wat het doel en de aanpak van het traject is en wat het speelveld is waarbinnen de groep kan participeren: waarover hebben ze wel inbreng en waarover niet.
- Zorg dat iedere aanwezige de kans heeft om zijn inbreng te geven door een methodiek uit te werken die laagdrempelig werkt.
- Durf creatief uit de hoek te komen: Leuk, aantrekkelijk en erg visueel materiaal spreekt het meest aan.
- Neem de deelnemers mee tijdens een creatieve en zinvolle avond! Voer het draaiboek en de vooropgestelde methodieken uit, maar laat het ook los wanneer nodig. (We beklemtonen het niet genoeg: Dorpsgericht werken betekent op maat werken van het dorp. Geen enkel dorp is hetzelfde.)

KEUZES MAKEN

De uitdagingen en dromen laat je door de inwoners omzetten in concrete doelstellingen en acties. Op die manier ontwikkel je samen met hen een actieplan. Door stapsgewijs aan de slag te gaan en na elke sessie verder te bouwen op de input van de sessie ervoor, kunnen ideeën zich ontwikkelen. Mensen kunnen van elkaar leren, en er worden verschillende zienswijzen en inzichten aangereikt. Waar (mogelijk) nodig wordt consensus bereikt.

TIPS

- *Maak na elke sessie een uitgebreid verslag voor verdere verwerking en voorzie een korte samenvatting voor de deelnemers.*
- *Bereid het draaiboek van de volgende workshop voor op basis van de uitkomst van de vorige. Toets inhoudelijke kwesties en vragen af bij beleid/administratieve diensten waar nodig en koppel terug naar je groep.*

ACTIE

Om een eerste stap in de goede richting te zetten maken we minstens één actie, de quickwin, waar. We wijzen verantwoordelijkheden toe en creëren eigenaarschap.

Deze eerste realisatie werkt als katalysator voor een blijvende dynamiek en continuïteit in de groep en in het dorp. De bewoners hebben een verder visieplan voor hun dorp in handen dat hun actief burgerschap verder aanwakkert.



3. ONZE PRAKTIJKVOORBEELDEN IN WOORD EN BEELD



PAULATEM

Type dorp: Cx 1-

Opvallende kiemen:

Paulatem is een plattelandsdorpje met een zeer klein aantal inwoners (127 inwoners!). Hierdoor is er een zeer sterke sociale cohesie. Het dorp telt slechts enkele straten, waarvan er één wordt gebruikt voor sluijperverkeer. Voorzieningen zijn er praktisch niet en de kerk stond er te koop.

Gemaakte keuzes door de bewoners:

- Inzetten op verkeersveiligheid.
- De kerk omtoveren tot ontmoetingsplaats.

Gerealiseerde acties:

- In samenwerking met de gemeente kwam er een proefopstelling in de hoofdstraat én werd na het traject de proefopstelling bestendigd in een permanente verkeersluwe straat.
- De kerk beschikt over weinig infrastructuur om er activiteiten te organiseren. De inwoners timmerden zelf een barelement in elkaar en kochten twee mobiele koelkasten aan. Ze worden gebruikt voor menige activiteiten in het dorp en zijn multi-inzetbaar voor elke vereniging.
- Als afsluiter van het traject werd een Kerstbijeenkomst voor het ganse dorp georganiseerd in de kerk. Meer dan 1/3 van de inwoners was aanwezig, alsook het lokaal bestuur.
- De actieve vzw Gangulphus onderneemt verdere stappen rond behoud van de kerk. Zij zitten rond de tafel met o.a. de Provinciale Kwaliteitskamer en Dienst Toerisme en bekijken de verdere invulling van de kerk.



KRUISSHOUTEM

Type dorp: B3>ou(dzvwos)

Opvallende kiemen:

Kruishoutem maakte als eerste gemeente in onze provincie een fusie mee. Daardoor werd de hoofdgemeente plots een deelgemeente. Kruishoutem beschikt over een pak voorzieningen en er is een zeer rijk verenigingsleven.

Gemaakte keuzes door de bewoners:

- Een visie op het (vaak) leegstaand marktplein door ontmoeting te stimuleren.
- In de kijker zetten van mooie plekken van Kruishoutem.

Gerealiseerde acties:

- Oorspronkelijk lag het plan op tafel om een “Warmste Zomer” uit te werken waarbij verenigingen aangesproken werden engagement op te nemen in het organiseren van activiteiten op het Marktplein én om er een pop-opstelling uit te baten. Omwille van de eerste Corona-lockdown werd dit idee bijgeschroefd naar de aanleg van een pop-up petanquebaan op het marktplein. Er waren hiervoor samenwerkingen met het lokaal bestuur, vzw Heuvelheem en Landelijke Gilden.
- In samenwerking met de gemeente komen er vier nieuwe picknickplaatsen. De bewonersgroep ging op pad en detecteerde zelf mogelijke locaties. Na bespreking met het gemeentebestuur werd er overgegaan tot de keuze van een type bank en het effectieve plaatsen ervan.
- Om alle realisaties in de kijker te zetten, ontwikkelen de inwoners de “Dorp Dynamiek-fietsroute”, gekoppeld aan een schattenzoektocht.



Zomer in eigen buurt: inwoners leggen petanquebaan aan



Op het Nieuw Plein in Kruishoutem kan je sinds dit weekend spelen op een tijdelijke petanquebaan. In samenwerking met de gemeente heeft een werkgroep van inwoners de nieuwe ontmoetingsplek gemaakt. «Dorp Dynamiek heeft het project dat eind vorig jaar in het leven werd geroepen», vertelt Marieke De Boe van het Innovatiesteunpunt, dat samen met de Landelijke Gilden het initiatief heeft vorm gegeven. «Twee thema's bleken prioritair voor Kruishoutem: ontmoeting en activiteit op het Nieuwplein voor de Mastbloem en de plaatsing van picknickbanken in het

dorp. De Warmste Zomer van Kruishoutem had het moeten worden met activiteiten op het plein voor de Mastbloem, een pop-upbar en een vakantie vol animo», vertelt Marieke. «De coronacrisis heeft de plannen wat doorkruist, maar de werkgroep herbekeek hoe ze hun Warmste Zomer alsnog konden laten doorgaan, zij het dan in een coronaproof jasje. Het resultaat: een tijdelijke petanquebaan. In samenspraak met de gemeente is er ook werk gemaakt van een aantal nieuwe picknickplaatsen in het dorp. Zo is toch alles aanwezig om deze zomer lokaal door te brengen.» (DKR)

Doe mee aan de zoektocht naar de code

Op 4 plaatsen in Kruishoutem is er dankzij het project 'Dorp Dynamiek' een picknickbank geplaatst. Ontdek deze plaatsen voor een gezellige picknick, voor een aperitief op een mooie zomeravond en als uitstap in eigen streek.

Zoek de code

Op iedere picknick locatie kan je een cijfer vinden, als je de 4 cijfers gevonden hebt maak je kans op 1 van de 3 waardebonnen t.w.v. € 50 bij een lokale handelaar of een koetsrit van 2 uur. Meer info vind je op iedere locatie.

> Moerasstraat (bij de watersiering) > Zaubeekestraat (naast spoorbelden)

> Speelsterrein Marolle (ter hoogte van Chiro) > Uitsjiktoren (Machelsestraat)

Je kan deze plaatsen los van elkaar ontdekken of maak er een mooie fietstocht van, reeds uitgestippeld en terug te vinden op Routeyou.com of in de app route you onder "dorp dynamiek fietsroute Kruisem".

Deze zoektocht loopt van 1/04 tot 30/04
Op 1 mei worden de 4 gelukkigen getrokken uit de pot met antwoorden



WATERVLIET

Type dorp: C1(ow)

Opvallende kiemen:

Watervliet is een plattelandsdorp gelegen aan de Nederlandse grens met ruim 1.600 inwoners. Het is een deelgemeente van Sint-Laureins, maar de afstand ernaar is meer dan tien km, gezien de uitgestrektheid van de gemeente.

Het centrum beschikt over een groot dorpsplein, waar ontmoeting mogelijk is. Het centrum wordt doorgesneden door een drukke weg, die in de dorpskern geen profiel heeft bij gebrek aan wegmarkering. Er is wrevel over de verkeersveiligheid.

Het dorp heeft een traditioneel verenigingsleven, maar stelt vast dat heel veel nieuwe gezinnen niet aansluiten bij het dorpsleven.

Het dorp is een echt polderdorp met weidse panorama's.

Gemaakte keuzes door de bewoners:

- Inzetten op verkeersveiligheid – verkeersbewustzijn in het dorp.
- Extra vergroening realiseren in het dorp.
- Oude en nieuwe dorpsbewoners verbinden.

Gerealiseerde acties:

- De bewoners ontwikkelden een sensibiliseringscampagne rond snelheidsbeperking in de dorpskom. Er prijkten affiches die weggebruikers aanspoorden de snelheid te matigen. De actie gebeurde in samenwerking met de plaatselijke scholen, de oudercomités en enkele particuliere gezinnen en het lokaal bestuur. De bewoners stelden een Memorandum voor de gemeente op omtrent de verkeerssituatie.
- De bewoners detecteerden mogelijke plaatsen voor extra vergroening. Na overleg met eigenaars en betrokken aangelanden ging de groep in contact met het Regionaal landschap Meetjesland en de gemeente Sint-Laureins, om dit ook vergunnings-technisch in orde te krijgen. Eens dit op punt stond, werd een plantactie op poten gezet. Er werden op een vijftal plaatsen solitaire bomen en hagen geplant.



KLUIZEN

Type dorp: B1(vow)

Opvallende kiemen:

Deelkern van Evergem (één van de negen dorpskernen), gelegen naast de R4. De voorbije 40 jaar leed het dorp onder de aanleg van het Waterspaarbekken en het Kluzendok met havenactiviteiten. 't Zandeken was een levendige wijk. Het gehucht lag in het Gentse havengebied, ten westen van het Kanaal Gent-Terneuzen. In 2008 moest dit gehucht verdwijnen, om plaats te maken voor de uitbreiding van de Gentse kanaalzone en het Kluzendok. Velen zijn onteigend en moesten verhuizen. Het dorp heeft geen echt dorpsplein, er zijn weinig voorzieningen en er is weinig plaats voor ontmoeting (er is enkel een parochiezaal maar die is in handen van een vzw).

Gemaakte keuzes door de bewoners:

- Inzetten op inclusieve ontmoeting.
- Benutten van leegstaande plekken in het dorp.

Gerealiseerde acties:

- Inventaris van noden voor het dorp- – analyse van haalbaarheid.
- Infomoment met de bewoners, participatieambtenaar, de jeugdconsulent en de technische dienst. Zij deelden hun visie op de leegstaande pastortuin. Er kwam een conceptontwikkeling voor de aanleg van de tuin.
- Er werden zitelementen geplaatst, een dorpsbeeldje en een herdenkingsmonument voor 't Zandeken.
- Ferm realiseerde er een "Troostplekje", samen met de plaatselijke kleuterschool. De pastortuin werd in Coronatijd dus meteen een plaats van ontmoeting en bezinning.
- De bewonersgroep diende als vervolg een dossier in bij de gemeente voor het verkrijgen van een burgerbudget. Zij willen hiermee samen met hen de verdere plannen realiseren.



Pastorietuin wordt ontmoetingsplek voor buurtbewoners

Vandaag om 06:00 door Ivan Vanhove



■ Evergems schepen Jonas De Wispelaere (CD&V), Eddy Mathtys van Landelijke Gilden Meetjesland, buurtbewoners en kleuters van de vrije basisschool De Kleine Prins poseerden aan de troostplek. (FOTO: IVH)

4. GA ZELF AAN DE SLAG!

Verskillende belangen en gezichtspunten van overheden, burgers en maatschappelijke organisaties samenbrengen in een proces, werkt! Inzicht in en het respect voor elkaars kaders en spelregels groeien. In een open gesprek krijgt elke actor de kans om zijn eigen belangen en diepere drijfveren te uiten. Men schept een sfeer van samenwerking, waarin bewust afstand wordt genomen van een 'welles-nietes standpuntendiscussie' of een 'we-bewaren-de-vredecompromis'.

WIL JE ZELF ACTIEF BURGERSCHAP AANWAKKEREN?

De dienst Maatschappelijke Innovatie van Landelijke Gilden is een team van gedreven processpecialisten met passie voor het brengen van innovatie naar Vlaamse dorpen.

Of het nu om een dorpskernvernieuwing gaat, een toekomstvisie, de nieuwe invulling van een adviesraad, een herbesteding van een gebouw, de invulling van een ontmoetingsplekje of bewoners stimuleren om zelf acties op te zetten: zodra burgers betrokken worden, kunnen wij helpen!

Participatie en cocreatie zit in ons DNA. Wij zijn echte generalisten die multidisciplinair handelen en verschillende soorten kennis introduceren. Het opzetten van een participatietraject vraagt immers professionele vaardigheden zoals groepsdynamiek, gesprekstechnieken en oplossingsgericht denken. Onze procesbegeleiders handelen allen vanuit één of meer disciplines en ontwikkelden bepaalde specialismen. Onze kennis en vaardigheden zijn gebaseerd op zowel opleiding als ervaringsdeskundigheid.

Meer info en begeleiding:

Landelijke Gilden - dienst Maatschappelijke Innovatie
Kortrijksesteenweg 1144J
9051 Sint-Denijs-Westrem
09/243 88 23
oostvlaanderen@landelijkegilden.be





Colofon

Verantwoordelijke uitgever:

Sonja De Becker, voorzitter Landelijke Gilden vzw

Samenstelling en redactie:

Landelijke Gilden vzw en Innovatiesteunpunt vzw

Beelden en foto's:

Landelijke Gilden vzw en Innovatiesteunpunt vzw

Vormgeving:

Nathalie Oostens, Innovatiesteunpunt vzw

Publicatiedatum:

1 april 2021

Niets uit deze uitgave mag worden verveelvoudigd, opgeslagen in een geautomatiseerd gegevensbestand of openbaar gemaakt in enige vorm of op enige wijze, hetzij elektronisch, mechanisch, door fotokopieën, opnamen of op enige andere wijze, zonder voorafgaande schriftelijke toestemming van de uitgever.



Europees Landbouwfonds
voor Plattelandsontwikkeling:
Europa investeert
in zijn platteland



provincie
Oost-Vlaanderen



Landelijke Gilden
samen beleef je meer

Innovatiesteunpunt
voor landbouw en platteland



avansa
Vlaamse Actiemissie Duurzaam
samen naar beter